



de Schilderspoort

School voor Speciaal Basisonderwijs



Mercurion 36 | 6903 PZ Zevenaar | t. 0316 527249 | f. 0316 342235 | info@schilderspoort.nl

Schoolgids 2022-2023

VOORWOORD

Het is mij een genoegen u de schoolgids van SBO de Schilderspoort voor het schooljaar 2022-20223 aan te bieden.

De Schilderspoort is een School voor Speciaal Basisonderwijs (SBO) en biedt 'onderwijs dat bij je past', dus passend en uitdagend voor elke leerling, met zorg en aandacht gegeven door het team van onze school en in samenwerking met ouder(s), verzorger(s). Voor hen is deze schoolgids dan ook in eerste instantie bedoeld.

Naast de informatie in deze schoolgids verzorgen we in de loop van het schooljaar regelmatig een nieuwsbrief met daarin informatie over het dagelijks schoolleven en bijzondere activiteiten. De schoolgids en deze nieuwsbrieven zijn ook te lezen op onze site www.schilderspoort.nl.

Ook maken we gebruik van Social Schools, een digitaal systeem van informatieverstrekking. Dit biedt ons de mogelijkheid u sneller en beter te informeren en van activiteiten op de hoogte te stellen.

Indien u na het lezen van de schoolgids of de nieuwsbrieven nog vragen heeft, belt u dan gerust voor overleg of het maken van een afspraak. Telefonisch contact met één van onze medewerkers verloopt via de centrale administratie, tel. 0316-527249.

Namens het team,

Dorine Vaes
Directeur-bestuurder

INHOUDSOPGAVE

1.		
1.1	Algemeen	5
1.2	Schoolorganisatie	5
1.3	Huisvesting	5
1.4	Gedragsregels en waarden	6
2.	De inhoud van het onderwijs	
2.1	Doelstelling	7
2.2	De missie en visie van de school	7
2.3	De inhoud van het onderwijs	9
2.4	Speciale ondersteuning	10
2.5	Niet alleen leren, ook leven	12
2.6	Wat is er verder bijzonder aan de Schilderspoort	13
3.	De organisatie van het onderwijs	
3.1	Schoolorganisatie	14
3.2	Samenwerking met instanties en personen buiten de school	14
3.3	De verdeling van de leerlingen over de groepen	15
4.	De ondersteuning voor leerlingen	
4.1	Ondersteuningstraject en Commissie Leerling Ondersteuning	16
4.2	De toelating van de leerlingen	16
4.3	1-zorgroute op de Schilderspoort	17
4.4	Het Leerplein en Leerplein+	19
4.5	Het Taalplein	20
4.6	Arrangement observatieplaats	20
4.7	Arrangement terugplaatsing basisonderwijs	20
4.8	De begeleiding van de leerlingen bij overgang naar het Voortgezet Onderwijs	20
4.9	Onderwijsondersteuning aan zieke leerlingen	21
4.10	Passend onderwijs	21
5.	De resultaten van het onderwijs	22
6.	Het personeel	
6.1	Deeltijd	23
6.2	Vervanging wegens Duurzame inzetbaarheid	23
6.3	Vervanging bij ziekte en verlof	23
6.4	Scholing / professionalisering	24
6.5	Beeldcoaching	24
6.6	Studenten	24

7.	Het contact met de ouders	
7.1	Het belang van de betrokkenheid van ouders	25
7.2	Informatie naar ouders	25
7.3	Informatie naar gescheiden ouders	26
7.4	Ouderavonden	26
7.5	Medezeggenschapsraad en Oudervereniging	27
7.6	Financiële gegevens	28
7.7	Klachtenregeling	29
8.	Regeling school- en vakantietijden	
8.1	Schooltijden	30
8.2	Verzuim	30
8.3	Verlof	30
8.4	Vakantierooster	31
8.5	Schorsen en verwijderen van leerlingen	31
9.	Aanvullende informatie	
9.1	Vervoer en verkeerssituatie	32
9.2	Schoolverzekering voor leerlingen	32
9.3	Kostbaarheden	32
9.4	Privacy	32
9.5	Mobiele telefoons	33
9.6	Gezonde school	33
9.7	Rookvrije school	33
9.8	Sponsorbeleid	34
9.9	Sociaal Team / WMO gemeente Zevenaar	34
9.10	Meldcode huiselijk geweld en kindermishandeling	34
9.11	Stichting Leergeld De Liemers	34
10.	Kwaliteitszorg	35
11.	Adressen	37
12.	Lijst van afkortingen	39

1. DE SCHOOL

1.1 Algemeen

De Schilderspoort is een school voor Speciaal Basisonderwijs (SBO).

De school is een bijzonder neutrale streekschool die bezocht wordt door kinderen van 4 t/m 12 jaar, van wie de onderwijsbehoefte niet binnen het basisonderwijs opgevangen kan worden. Leerlingen van alle levensbeschouwingen worden op de Schilderspoort toegelaten. Respect voor de andersdenkenden is één van onze grondgedachten.

De Schilderspoort is een school met een eigen bestuur, de stichting Schilderspoort. De school maakt deel uit van het Samenwerkingsverband de Liemers PO.

1.2 Schoolorganisatie

De directeur-bestuurder van de Schilderspoort is Dorine Vaes.

De school is verdeeld in bouwen, aangestuurd door teamleiders:

Iris Kooi	teamleider benedenbouw (4 -9 jarigen)
Rogier Bekkenutte	teamleider bovenbouw (9-12 jarigen)

De teamleiders dragen de verantwoordelijkheid voor de dagelijkse gang van zaken binnen hun bouw en geven leiding aan de teams van beneden- en bovenbouw en de medewerkers die verantwoordelijk zijn voor de extra zorg van onze leerlingen.

Om tot een goede afstemming te komen met betrekking tot het dagelijks beheer van het onderwijs is er een Managementteam samengesteld. Dit managementteam (MT) bestaat uit de directeur en de teamleiders. Binnen het MT komt tevens de stand van zaken met betrekking tot bestaande en nieuwe beleidsontwikkelingen aan de orde.

1.3 Huisvesting

De Schilderspoort is gehuisvest in een modern schoolgebouw. Naast de groepslokalen beschikt de school over een handvaardigheidlokaal, een bibliotheek, een speellokaal en een sporthal. Het SWV de Liemers PO, met hun dienst Bureau Onderwijszorg, met medewerkers op het gebied van ambulante begeleiding en schoollogopedie is in dit gebouw gehuisvest. Meer informatie hierover kunt u lezen op de site <http://www.swvdeliemers-po.nl/> Tevens zijn er school gerelateerde diensten in het gebouw gevestigd, zoals een praktijk voor logopedie en kinderfysiotherapie.



1.4 Gedragsregels en waarden

Onze belangrijkste opdracht is onze leerlingen te laten groeien in hun ontwikkeling. De basis van ons werken ligt in de relatie met de kinderen zodat zij zich veilig en vertrouwd voelen, met plezier naar school gaan en zich kunnen ontwikkelen.

Het team van de Schilderspoort vindt de omgang van leerlingen met elkaar en de contacten tussen school en ouders van groot belang. Vorming en leren zijn in onze school met elkaar vervlochten; ze kunnen elkaar positief beïnvloeden.

Het onderwijs is gericht op de cognitieve ontwikkeling én op de ontwikkeling van de persoonlijkheid van het kind. Het doel van de persoonlijkheidsvorming is dat de kinderen zoveel mogelijk uitgroeien tot zelfstandige, mondige en sociale personen die kunnen opkomen voor zichzelf en respect hebben voor de mening van de ander.

Gelijkwaardigheid tussen mensen is een belangrijk uitgangspunt. We zijn alert op discriminatie en pesten en werken vooral aan het voorkomen ervan! Onze kinderen moeten respect op kunnen brengen voor waarden en normen van anderen, die zich kunnen onderscheiden in kleur, status, handicap, cultuur of geloof.

Het team van de Schilderspoort heeft waarden vastgesteld als basis van de wijze waarop wij met elkaar om willen gaan.

Deze waarden zijn: RESPECT – VEILIGHEID – VERTROUWEN – VERANTWOORDELIJKHEID

Alle gedragsregels die binnen de school gehanteerd worden zijn gebaseerd op deze vastgestelde waarden.

De vijf belangrijkste regels, die door de leerlingen en teamleden gerespecteerd worden en regelmatig binnen de groepen centraal gesteld worden, zijn:

- Ik doe aardig
- Ik ben eerlijk
- Ik ben rustig in school
- Ik zorg goed voor materiaal
- Ik hoor stop dus houd ik op

2. DE INHOUD VAN HET ONDERWIJS

2.1 Doelstelling

Het onderwijs op de Schilderspoort is bedoeld voor kinderen van 4 tot en met 12 jaar voor wie gebleken is dat zij, gezien hun onderwijsbehoeften, een onderwijsaanbod nodig hebben dat binnen het basisonderwijs niet gerealiseerd kan worden.

Dit kunnen leerlingen zijn

- die qua onderwijs- en ondersteuningsbehoeften op didactisch vlak, op sociaal-emotioneel gebied en/of op het gebied van gedrag binnen het basisonderwijs niet voldoende geholpen kunnen worden
- die moeite hebben met leren en blokkades ondervinden bij het verwerven van kennis, inzicht en vaardigheden
- met leer- en/of gedragsstoornissen
- met opvoedingsproblemen.

De leraren proberen zoveel mogelijk rekening te houden met en aan te sluiten op de onderwijsbehoeften van het kind. De verschillende activiteiten worden daarop afgestemd. Op deze manier trachten we optimale leerresultaten te bereiken.

2.2 De missie en visie van de school

Onze missie is

“Onderwijs dat bij je past”

Onze visie

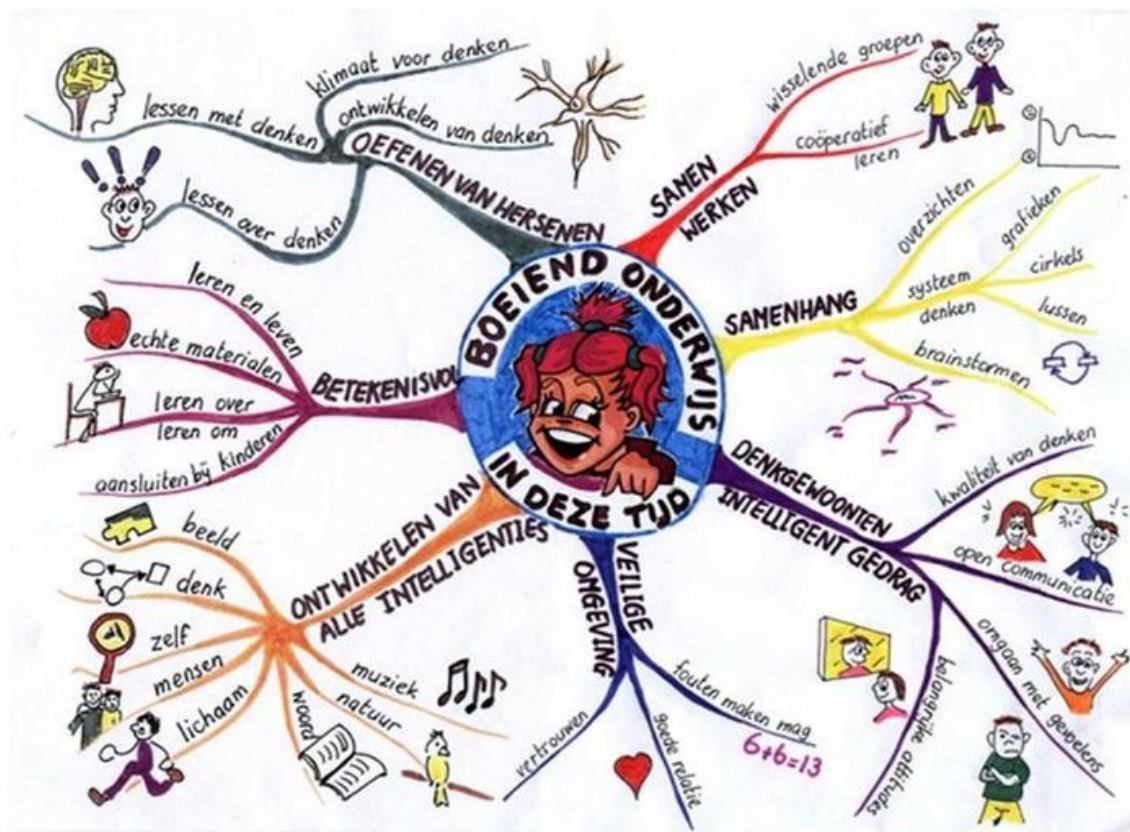
De Schilderspoort is een school voor speciaal basisonderwijs, waar ruimte en aandacht is voor ieder kind. Wij bieden het kind met zijn specifieke onderwijsbehoeften een omgeving waar het zich veilig voelt, waar men respect heeft voor elkaar, waar mensen werken vanuit een grote betrokkenheid voor het kind en waar de kwaliteit van het onderwijs van groot belang is.

Op de Schilderspoort staat het kind centraal. We kijken wat het nodig heeft om zich te kunnen blijven ontwikkelen. Hierbij gaan we uit van de kansen van het kind en sluiten we aan bij de onderwijsbehoeften en leerstijlen die het kind heeft.

Dit gebeurt door middel van een voortdurende dialoog en samenwerking tussen kind, ouders en school, waarbinnen het kind zich veilig voelt en zelfvertrouwen, zelfkennis en positief gedrag ontwikkelt. Op deze manier wordt het kind eigenaar van zijn eigen ontwikkelingsproces.

Door het creëren van een goed pedagogisch klimaat en door samen boeiend en betekenisvol onderwijs te geven, wordt bij het kind een actieve, gemotiveerde leerhouding ontwikkeld.

Wij werken met een goed opgeleid team dat in staat is vorm te geven aan goed onderwijs, waarbij de kinderen geholpen worden bij het begrijpen van de complexe wereld waarin ze leven. Kenmerkend voor het lerarengedrag is het uitdagen en begeleiden van kinderen waarbij de leraren hoge verwachtingen hebben en vertrouwen schenken aan het kind.



Zoals in de visie staat beschreven, staat op de Schilderspoort het kind centraal. In ons aanbod gaan we uit van de mogelijkheden van het kind en sluiten we aan bij de onderwijsbehoeften en leerstijlen die een kind heeft. Dit alles krijgt vorm middels het concept van Boeiend Onderwijs.

Boeiend Onderwijs betekent voor ons:

- Betekenisvol onderwijs dat aansluit bij de belevingswereld van het kind en past bij de wereld waarin we leven. Er wordt in alle groepen gewerkt rond thema's en projecten.
- Het ontwikkelen van alle intelligenties. Wij gaan uit van 8 verschillende intelligenties die ingezet worden bij het leren. Bij elk kind zijn alle intelligenties in meerdere of mindere mate ontwikkeld. We leren de kinderen hoe zij met hun sterkere intelligenties de minder sterke intelligenties verder kunnen ontwikkelen. Binnen het werken in thema's komen alle intelligenties aan bod.
- Het creëren van een veilige leeromgeving waarin een cultuur heerst van 'fouten maken mag', er goede relaties worden opgebouwd en er een basis van vertrouwen is.
- Het inzetten van coöperatieve werkvormen. Binnen coöperatief leren staat niet de leerstof centraal maar hoe we ons, met elkaar, de leerstof eigen maken. De talenten van kinderen spelen hierin een belangrijke rol; kinderen helpen elkaar en leren van én met elkaar.
- Het leren en leren toepassen van systeemdenken waarbij we kinderen laten ontdekken dat alles uit relaties en samenhang bestaat. Kinderen leren niet alleen het detail te zien, maar ook het grote geheel en leren samenhang te zien tussen de verschillende vakgebieden. Hierbij wordt gebruik gemaakt van de zogenaamde systeemtaal.
- Het werken aan denkgewoonten en intelligent gedrag; er is sprake van een open communicatie, er is ruimte voor het bespreken van en omgaan met gevoelens en het aanleren van belangrijke attitudes.
- Rekening houden met recente ontwikkelingen op het gebied van hersenonderzoek. Het inrichten van een breinvriendelijke klas en het lesgeven in denken. Dit alles om de prestaties van leerlingen te verhogen en zelfvertrouwen te verbeteren.

Het Liemers lijstje



Samen met de voorschoolse voorzieningen en het Voortgezet Onderwijs is binnen het samenwerkingsverband de Liemers het 'Liemers Lijstje' ontstaan na honderden gesprekken met leerlingen over hoe zij het beste tot leren komen. Het Liemers lijstje bevat 7 beloften aan onze leerlingen. De input komt vanuit leerlingen, en de professionals in deze regio willen deze beloftes nakomen. Ook binnen de werkwijze van de Schilderspoort zien we dit terug.

1. We zien wie je bent en je merkt dat we in je geloven.
2. We hebben hoge verwachtingen van elkaar.
3. Je hebt altijd zelf een keuze.
4. Leren is leuk en kan overal.
5. Je weet wat je moet leren en wat je ermee kunt doen.
6. Jouw leeromgeving is boeiend, inspirerend en uitdagend.
7. Als het samen kan, doen we het niet alleen.

2.3 De inhoud van het onderwijs

Sociaal-emotionele ontwikkeling

Naast de didactische ontwikkeling besteden we aandacht aan de sociaal-emotionele ontwikkeling. De ontwikkeling die de kinderen doormaken wordt voor een groot deel beïnvloed door wat zij op kennisgebied maar ook op emotioneel en sociaal gebied ervaren en beleven.

Het team van de Schilderspoort streeft ernaar een kindvriendelijke sfeer te creëren waarin het kind zich thuis en veilig voelt en waarin het kind door volwassenen en andere kinderen gewaardeerd wordt om wie het is en niet alléén om wat het kan.

Het groepsproces speelt hier een grote rol. Daarom staat bij de start en halverwege elk schooljaar, gedurende twee weken, de groepsvorming centraal. Via een aangepast programma wordt getracht een sfeer te creëren waarin kinderen vertrouwen krijgen in de leraren, in elkaar en in zichzelf.

SWPBS – Schoolwide Positive Behavior Support

PBS is gericht op het creëren van een omgeving die het leren bevordert en gedragsproblemen voorkomt. Dit begint bij het gezamenlijk formuleren van de waarden die de school belangrijk vindt. Vervolgens benoemt het schoolteam het gedrag dat past bij deze waarden en leert het de kinderen actief aan.

Adequaat gedrag wordt hierna systematisch beloond.

Hiermee wordt een veilig en positief schoolklimaat gecreëerd, waarin elke leerling optimaal kan profiteren van het geboden onderwijs. 'Poortje' bewaakt als mascotte de gedragsregels binnen de school.



PAD

Gedurende het gehele schooljaar wordt gewerkt aan persoonlijkheidsvorming en sociaal-emotionele ontwikkeling, onder andere via de methode 'PAD' (Programma Alternatieve Denkstrategieën).

In een sfeer waarin kinderen vertrouwen hebben in de leerkracht, in elkaar en in zichzelf, zal het kind zichzelf durven zijn, zich durven uiten binnen zijn eigen mogelijkheden, problemen onbevangen willen oplossen, zijn mening durven geven, fouten durven maken, conflicten durven aangaan en zijn tekortkomingen leren aanvaarden.

Taakspel

Een goed groepsklimaat kan omschreven worden als een positieve, plezierige en geordende speel-, werk- en leeromgeving. Taakspel wordt op de Schilderspoort als instrument/methodiek ingezet als extra interventie en is gericht op de ontwikkeling van een beter klassenklimaat.

Taakspel is een klassikale interventie om leerlingen te leren zich beter aan groepsregels te houden. Doordat groepsregels beter worden nageleefd wordt het taakgerichte gedrag van de kinderen positief beïnvloed en vermindert onrustig en storend gedrag. Door het versterken van taakgericht gedrag zal er in het algemeen een positief gerichte sfeer ontstaan.

2.4 Speciale ondersteuning

De groepsleraar verzorgt de lessen in zijn/haar groep en houdt de ontwikkeling van elk kind goed in de gaten. Hij/zij is de spil waar alles om draait en onderhoudt de contacten met de ouders.

Voor vragen over de ontwikkeling van hun kind kunnen ouders altijd contact opnemen met de groepsleraar. Indien nodig verwijst hij/zij ouders verder.

Als een leerling in aanmerking komt voor speciale ondersteuning in de vorm van deelname aan het leerplein (zie 4.4), logopedie, speelpraatgroep, fysiotherapie of gym extra, wordt hiervoor altijd contact opgenomen met de ouders.

Interne begeleiding

Groepsleraren worden bij hun werk met de kinderen ondersteund en gecoacht door interne begeleiders. Door regelmatig overleg helpen zij de groepsleraar onder andere bij het opstellen van groepsplannen en het vaststellen van het ontwikkelingsperspectief. Tevens spelen zij een belangrijke rol bij onderwijsvernieuwingen of de implementatie van nieuwe methodes en werkwijzen.

Logopedie

Indien nodig worden kinderen onderzocht om te bekijken of er extra hulp nodig is op het gebied van mondelinge taalvaardigheid. Ouders worden op de hoogte gesteld van de uitslag van het onderzoek en, wanneer logopedische begeleiding nodig is, uitgenodigd voor een gesprek. De begeleiding vindt plaats op school en onder schooltijd. Daarnaast kan de logopedist een adviserende rol hebben bij de uitvoering van taalstimulering in de groep. In verband met het aantal beschikbare uren beperkt de behandeling zich in principe tot leerlingen uit benedenbouw 1.

Naast de logopediste, die in vaste dienst is van de Schilderspoort, is er ook een logopediepraktijk binnen onze school gevestigd.



Schooljudo

Gedurende het schooljaar krijgen alle leerlingen uit de benedenbouw judolessen op school. Met schooljudo leveren we een belangrijke bijdrage aan de motorische en sociaal-emotionele ontwikkeling van kinderen. Tijdens de lessen, die gegeven worden door een ervaren judoka, wordt gewerkt aan de waarden *vertrouwen, respect, discipline, weerbaarheid, beheersing* én dit alles met heel veel plezier.

Gym extra

Gym extra is bedoeld voor kinderen die op een of meerdere aspecten van de motoriek een grote achterstand vertonen. Gym extra richt zich op het inlopen en verkleinen van deze motorische achterstanden bij het kind.

Fysiotherapie

Binnen school is een praktijk voor kinderfysiotherapie gevestigd.

Speelpraatgroep

De speelpraatgroep wordt als training aangeboden ter bevordering van de sociale vaardigheden en emotionele ontwikkeling van oudere leerlingen. De 10 lessen worden onder schooltijd verzorgd door medewerkers van de school aan ongeveer 8 kinderen uit verschillende groepen.

Rots en Water

Jaarlijks krijgen de leerlingen uit bovenbouw 1 Rots en Watertraining. Het doel van deze training is het vergroten van de communicatie- en sociale vaardigheden en het welzijn bij kinderen en het voorkomen en/of verminderen van sociale problemen zoals pesten, conflicten, uitsluiting en meeloop gedrag. Het programma biedt een afwisseling van spel- en zelfverdedigingsvormen, zelfreflectie en het uitwisselen van ervaringen. Kinderen leren opkomen voor zichzelf (Rots), maar meestal is het beter verbinding te maken met de ander (Water). De lessen worden gegeven door de vakleraren gymnastiek, die hiervoor een opleiding hebben gevolgd, in samenwerking met de groepsleraren.



Diagnostisch onderzoek

De orthopedagoog is medeverantwoordelijk voor het vormgeven aan een efficiënte zorgstructuur binnen de school. Wanneer de ontwikkeling van leerlingen dreigt vast te lopen probeert de orthopedagoog door middel van o.a. diagnostisch onderzoek en observaties de zorgbehoefte duidelijk in beeld te brengen en leraren te adviseren wat betreft de pedagogische en didactische benadering en de sociaal-emotionele ontwikkeling.

Gezonde school

De Schilderspoort heeft het vignet 'Gezonde school'. Dit is een kwaliteitskeurmerk voor scholen die werken aan het verbeteren van de gezondheid van hun leerlingen. De school voldoet aan de criteria voor het certificaat 'Bewegen en sport'.

Schoolmaatschappelijk werk

De schoolmaatschappelijk werker kan ondersteuning en begeleiding geven bij de opvoeding van kinderen in de thuissituatie. Na overleg met ouders kan zij contact leggen met andere instanties die op dat terrein werkzaam zijn.

Jeugdgezondheidszorg (JGZ)

Wat is de jeugdgezondheidszorg?

Op alle scholen in Nederland is een jeugdarts werkzaam, zo ook op de Schilderspoort. De jeugdarts is niet in dienst van de school, maar werkt voor de afdeling jeugdgezondheidszorg van de GGD (hierna afgekort als JGZ). Wel werkt de jeugdarts samen met de school. Op bepaalde dagen is zij op school aanwezig en ontvangt ouders en kinderen voor een onderzoek. Het doel van deze onderzoeken is vast te stellen hoe het met het kind gaat. Dit onderzoek is niet een herhaling van wat de specialist en bijvoorbeeld de revalidatiearts al doen. Het is een onderzoek waarin zij met een sociaal medische blik naar een kind kijkt. Zij kijkt naar de ontwikkeling en het functioneren van het kind: Hoe ontwikkelt het kind zich cognitief, motorisch, op het gebied van de spraak/ taal, sociaal-emotioneel en op seksueel gebied (als het wat ouder wordt) en hoe functioneert het kind thuis, op school en in de vrije tijd. Daarnaast neemt de jeugdarts ook vaak deel aan de Commissie van Begeleiding (CVB) binnen school.

Waarvoor kunt u bij de jeugdgezondheidszorg terecht?

Standaardonderzoeken

In het kalenderjaar dat uw kind 6 en 11 jaar wordt, krijgt uw kind op school een standaard onderzoek door de jeugdarts. Voorafgaand aan deze onderzoeken ontvangt u twee vragenlijsten. Met uw antwoorden kunnen we samen met u tijdens het onderzoek een inschatting maken van de gezondheidssituatie en het welzijn van uw kind. U kunt ook aangeven of er onderwerpen zijn die u graag zónder uw kind erbij met de arts wilt bespreken. Ook de leerkracht kan, in overleg met u, bijzondere aandachtspunten bij ons aanleveren.

Onderwerpen als eten, slapen, zindelijkheid, spelen, sporten, leren, omgaan met andere kinderen worden besproken aan de hand van een vragenformulier. Bij het onderzoek wordt aandacht besteed aan de zintuiglijke ontwikkeling (o.a. zien en horen), aan lengtegroei en gewicht, aan de mondgezondheid, aan de motorische ontwikkeling en aan de houding. Daarnaast is er aandacht voor vragen van ouders en school. Een onderzoek wordt afgesloten met een conclusie en zo nodig een advies. Ook kan een controle afgesproken worden of kan een verwijzing nodig zijn.

Spreekuren

Naast de onderzoeken waar alle kinderen worden gezien, houden jeugdartsen spreekuren. Er zijn verschillende aanleidingen voor een afspraak op een spreekuur, bijvoorbeeld:

- Vragen of vervolgonderzoek vanuit het standaardonderzoek door een jeugdarts ;
- U heeft zelf vragen over de ontwikkeling, gezondheid, welzijn of opvoeding van uw kind of uw kind heeft vragen.
- Het consultatiebureau heeft met u afgesproken dat een extra onderzoek zal plaatsvinden;
- Er zijn zorgen of vragen over de ontwikkeling van uw kind vanuit school of anderen. Nadat u daarover bent geïnformeerd, wordt een afspraak bij de JGZ gemaakt.

Wat u vertelt in een spreekuur valt binnen de privacyrichtlijnen zoals u die gewend bent bij uw huisarts. Er zal dus niks besproken worden met derden, zoals school, zonder dat u daarvan op de hoogte bent.

Informatie en Contact

U kunt de JGZ bellen voor vragen of om een afspraak te verzetten via de informatielijn tel: 088 355 60 00 of per mail via ggd@vggm.nl.

U kunt hier uw vragen anoniem stellen, maar ook vragen om teruggebeld te worden door de jeugdarts of verpleegkundige. Op de website: http://www.vggm.nl/vggm/folders_en_publicaties kunt u folders over opvoeden en opgroeien en over gezondheidsproblemen vinden.

2.5 Niet alleen leren, ook leven

In ons onderwijs proberen we de kinderen steeds meer zelfstandig, actief, kritisch en creatief te laten functioneren. Wanneer de kinderen op school de mogelijkheden geboden krijgen om zich de houding, vaardigheden, kennis en inzicht die daarvoor nodig zijn eigen te maken, zal in de meeste gevallen de motivatie tot leren toenemen. Naast het leren zijn er echter tal van aspecten die in de ontwikkeling van een kind een rol spelen. We denken hierbij vooral aan: omgang met elkaar, zelfstandig oordelen en handelen, het tonen van initiatief, het kunnen omgaan met kennis en vaardigheden, creativiteit. Onder creativiteit kan worden verstaan: het kunnen toepassen, doorbreken en vinden van oplossingen in zoveel mogelijk verschillende situaties. Op de Schilderspoort creëren we, naast de leersituaties, zoveel mogelijk andere situaties waarin bovenstaande aspecten aan de orde komen.



Culturele Vorming

Elk jaar wordt een keuze gemaakt uit het aanbod van verschillende activiteiten op het gebied van culturele vorming. We denken hierbij aan projecten rondom beeldende vorming, literatuur, muziek, dans, toneel en dergelijke.



Natuur- en Milieu Educatie

De Dienst Natuur- en Milieu Educatie (NME) verzorgt excursies, leskisten en andere activiteiten voor de leerlingen om ze betrokken te maken met de natuur en het milieu in hun omgeving. Deze activiteiten vinden onder schooltijd plaats.

Sportactiviteiten

Op diverse dagen na schooltijd en/of in het weekend worden er activiteiten georganiseerd, door o.a. gemeentelijke instanties, waar kinderen vrijwillig aan kunnen deelnemen. Deze buitenschoolse activiteiten worden zoveel mogelijk in het jaaractiviteiten rooster opgenomen.

Schoolkamp en schoolreis

Op de Schilderspoort vinden we de contacten tussen leraren en leerlingen en tussen leerlingen onderling erg belangrijk. Het is goed elkaar, behalve in de schoolse situatie, ook eens in een heel andere omgeving te leren kennen en waarderen. Dit is dan ook één van de redenen waarom de leerlingen van bovenbouw 2 elk jaar enkele dagen op kamp gaan. De leerlingen van benedenbouw 1 en 2 en bovenbouw 1 gaan jaarlijks op schoolreis.

2.6 Wat is er verder bijzonder aan de Schilderspoort?

- Het open karakter en de kindvriendelijke sfeer op school
- Goed contact tussen ouders en leraren
- Een mooi schoolgebouw en bijbehorende sporthal
- Een duidelijke, herkenbare visie op het onderwijs
- Boeiend en thematisch onderwijs
- De aandacht voor en de afstemming van het onderwijsprogramma op elke individuele leerling
- Goede leerlingenzorg met onder andere interne begeleiding, logopedie, begeleiding van schoolmaatschappelijk werker
- Veel aandacht voor de sociaal-emotionele ontwikkeling van elk kind
- Gerichte aandacht voor groepsvorming en omgaan met elkaar o.a. door de inzet van Schoolwide Positive Behavior Support
- Een goed opgezet leerlingvolgsysteem
- Een enthousiast en gemotiveerd team dat d.m.v. scholing de nieuwste ontwikkelingen in het onderwijs blijft volgen en zorg draagt voor kwaliteit
- Een betrokken en goed functionerende Medezeggenschapsraad en Oudervereniging
- Veel bijzondere activiteiten zoals:
 - de spelletjesdag in onze eigen sporthal, de sportdag voor de leerlingen van de benedenbouw en de atletiek-dag voor de leerlingen van de bovenbouw
 - het schoolkamp voor de schoolverlaters en het schoolreisje voor de overige leerlingen
 - bootcamp-dag voor alle groepen
 - het meedoen aan diverse activiteiten van de dienst Natuur- en Milieueducatie
 - extra aandacht voor cultuureducatie in de vorm van theaterbezoek; bezoek aan musea en deelname aan projecten.

3. DE ORGANISATIE VAN HET ONDERWIJS

3.1 Schoolorganisatie

In totaal zijn 30 (vak)leraren en 20 onderwijsondersteunende personeelsleden werkzaam binnen de Schilderspoort. Om tot een goede afstemming te komen met betrekking tot het dagelijkse beheer van het onderwijs is er een managementteam samengesteld. Dit managementteam bestaat uit de directeur en de teamleiders. Binnen dit team wordt tevens de stand van zaken met betrekking tot bestaande en nieuwe beleidsontwikkelingen gebundeld.

Het team van leraren, vakleraren en onderwijsondersteunend personeel is onderverdeeld per bouw. De bouwteams passen binnen een, onderling op elkaar afgestemde, doorgaande schoollijn.

Binnen groeps- en leerlingbesprekingen leggen de teamleden aan de betreffende teamleider en intern begeleider verantwoording af over het onderwijs aan de aan hen toegewezen groepen van leerlingen. Elk team heeft regelmatig overleg over de vormgeving van het onderwijs binnen de betreffende bouw en over praktische en/of organisatorische zaken die de bouw betreffen. Dit overleg vindt plaats onder leiding van de bouwcoördinator. Een aantal keren per jaar komt het hele team als SBO-team bijeen om bepaalde onderwerpen te bespreken, die vooral te maken hebben met de vooraf genoemde totale doorgaande schoollijn en met zogenaamde bouw overstijgende zaken of scholing.

3.2 Samenwerking met instanties en personen buiten de school

Naast de instanties en personen die aan de school verbonden zijn, werkt de school, in het belang van het onderwijs aan de leerlingen, ook graag samen met externe instanties. We denken hierbij aan fysiotherapeuten, logopedisten, huisartsen, kinderartsen en andere medisch specialisten, het Sociaal Team, GGZ, enz. We kijken zorgvuldig naar adviezen van externe instanties en volgen deze, waar mogelijk, op.

Hebben ouders informatie over een onderzoek of behandeling van hun kind, die voor het onderwijs van belang kan zijn, dan horen wij dit graag. Hierbij denken we ook aan verslagen van behandelingen of onderzoeken. Wij hebben als school echter onze eigen verantwoordelijkheid ten aanzien van de zorg die een kind nodig heeft en ten aanzien van onze eigen schoolorganisatie. Hierdoor kan het voorkomen dat gegeven adviezen niet opgevolgd kunnen worden of praktisch niet haalbaar zijn.

Fysiotherapie

We werken samen met een kinderfysiotherapeut die enkele dagen per week op de Schilderspoort aanwezig is. Wanneer bewegingsproblemen de schoolse vaardigheden van uw kind negatief beïnvloeden, kan de kinderfysiotherapeut uw kind op school (onder bepaalde voorwaarden) onderzoeken en indien nodig ook behandelen. Verdere informatie rondom aanmelding en/of behandeling kunt u krijgen via de groepsleerkracht.

Logopedie

Binnen de Schilderspoort is tevens een logopediepraktijk aanwezig. Naast de logopedisten die in vaste dienst zijn van de school bestaat de mogelijkheid om binnen deze logopediepraktijk behandelingen te verkrijgen. De onkosten kunnen via de zorgverzekeraar worden vergoed. Verdere informatie rondom aanmelding en/of behandeling kunt u krijgen via de groepsleerkracht.

3.3 De verdeling van de leerlingen over de groepen.

Op de Schilderspoort zijn de groepen kleiner dan in het basisonderwijs. De groepsgrootte varieert van 13 leerlingen bij de allerjongsten tot 18 à 19 leerlingen bij de oudere leerlingen. De groepsgrootte is o.a. afhankelijk van de leeftijd en de onderwijsbehoeften van de leerlingen. Kinderen blijven niet elk jaar in dezelfde groep. Niveauverschillen tussen kinderen kunnen in de loop van een schooljaar groter worden en elk jaar komen er in alle leeftijdsgroepen nieuwe leerlingen bij.

Aan het eind van elk schooljaar wordt daarom een nieuwe groepsamenstelling gemaakt waarbij rekening gehouden wordt met de volgende criteria:

- leeftijd
- didactisch niveau
- gedragsproblematiek
- sociaal-emotionele ontwikkeling.

Er kunnen soms parallelgroepen geformeerd worden, waardoor nog beter rekening gehouden kan worden met de individuele niveauverschillen van de leerlingen. Van belang is ook dat het geheel door de groepsleraar goed te organiseren is.

We kennen vaste instroommomenten voor nieuwe leerlingen, te weten aan het begin van het schooljaar; na de kerstvakantie en op 1 april. Is er tussentijds veel instroom van nieuwe leerlingen, dan kan de directeur besluiten om in de loop van het schooljaar een nieuwe groep te starten of meer inzet van onderwijsassistenten te realiseren.

Omdat elke groep ieder jaar weer een ander "karakter" heeft, moeten de groepsleraren flexibel genoeg zijn om hun manier van omgaan met en onderwijs geven aan de kinderen in de verschillende groepen, aan te passen.

We benoemen onze groepen niet met cijfers (groep 4, groep 5 enz.) maar noemen de groep naar de leraar die ervoor staat. Binnen de groep werkt elke leerling op zijn/haar niveau. Dit ontwikkelingsgericht werken betekent dan ook dat een leerling niet kan blijven zitten.

In bovenbouw 1 en 2 wordt bij het maken van de groepsindeling onder andere uitgegaan van het ontwikkelingsperspectief (OPP) van elke leerling (zie hoofdstuk 4.3). Kinderen stromen immers na de eindgroep uiteen naar verschillende vormen van voortgezet onderwijs. Door de leerlingen meer in te delen op hun ontwikkelingsperspectief, kunnen we de kinderen in de bovenbouw nog beter voorbereiden op het bij hen passende vervolgonderwijs.



4. DE ONDERSTEUNING VOOR LEERLINGEN

4.1 Ondersteuningstraject en de Commissie Leerling Ondersteuning

Ondersteuningstraject

Binnen de regio De Liemers werkt de Schilderspoort samen met alle basisscholen in een samenwerkingsverband: "Samenwerkingsverband de Liemers-po."

Binnen het samenwerkingsverband De Liemers-po werken leerkrachten, intern begeleiders, directeuren, bestuurders en vele anderen aan een centrale opdracht: 'Zorg dragen voor een afgestemd aanbod van activiteiten en faciliteiten waardoor elke leerling een optimale ontwikkeling kan doormaken. Het onderwijs moet passend zijn en afgestemd op de leerling'.

Als het zorgaanbod binnen de basisschool voor een leerling niet toereikend is, dan kan de leerling worden aangemeld bij Bureau Onderwijszorg. Dit gebeurt uiteraard in overleg met de ouders.

Tijdens overleg wordt een aantal afspraken gemaakt ten aanzien van het onderwijsaanbod van de betreffende leerling. De afspraken kunnen leiden tot diverse overwegingen:

- binnen de school worden oplossingen bedacht om de zorg te optimaliseren
- de school besluit gebruik te maken van preventieve ambulante begeleiding
- de school adviseert de ouders hun kind aan te melden bij de Commissie Leerling Ondersteuning voor aanvraag van een arrangement binnen de basisschool of bij het Leerplein
- de school adviseert de ouders hun kind aan te melden bij de Commissie Leerling Ondersteuning voor aanvraag van een toelaatbaarheidsverklaring voor het speciaal basisonderwijs (SBO) of speciaal onderwijs (SO).

De CLO, bestaande uit twee vaste leden, bekijkt de toelaatbaarheid tot het SBO of SO en geeft op wettelijke basis een beschikking af, de zogenaamde toelaatbaarheidsverklaring (TLV). Een TLV SBO is nodig om tot de Schilderspoort toegelaten te worden. Voor verdere informatie kunt u kijken op de website van het samenwerkingsverband: www.swvdeliemers-po.nl

4.2 De toelating van de leerlingen

Na afgifte van de toelaatbaarheidsverklaring kan het kind door de ouders bij de Schilderspoort worden aangemeld. Het bevoegd gezag van de Schilderspoort oordeelt of de school het gevraagde onderwijs kan bieden en neemt een besluit over de daadwerkelijke plaatsing.

Als eerste zal een gesprek met de directeur of een van de teamleiders plaatsvinden. Ouders ontvangen informatie en maken kennis met de school. Voor ieder instroommoment krijgen de nieuwe leerlingen de gelegenheid kennis te maken met hun nieuwe groep en leerkracht.

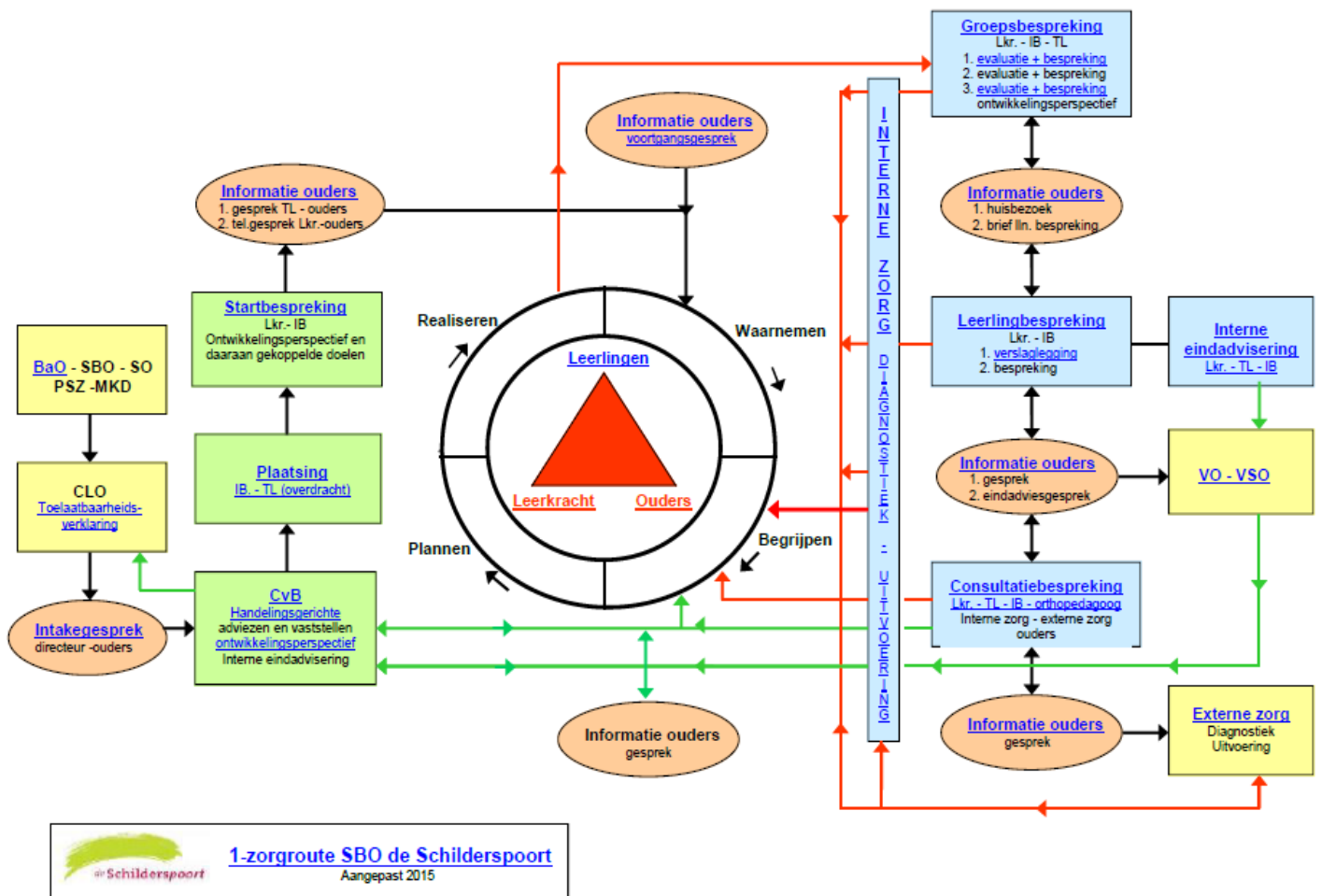
De meeste nieuwe leerlingen zullen met ingang van het nieuwe schooljaar een start maken op de Schilderspoort. Daarnaast wordt gebruik gemaakt van tussentijdse instroommomenten te weten, na de kerstvakantie en op 1 april, meestal aansluitend aan een schoolvakantie.

In geval van een verhuizing kan er in principe een tussentijdse plaatsing plaatsvinden.

4.3 1-zorgroute op de Schilderspoort

Op de Schilderspoort wordt gewerkt volgens de 1-zorgroute. Deze 1-zorgroute beschrijft in onderlinge samenhang de stappen die in de groep en in de school gezet worden in het onderwijs en de zorg aan de leerlingen. Op deze manier willen we ons onderwijs nog beter afstemmen op de onderwijsbehoeften van de leerlingen.

We richten ons voortdurend op de positieve kwaliteiten van de leerling: Wat kan dit kind goed? Wat vindt het leuk? We willen het kind meenemen in zijn eigen ontwikkelingsproces. Dit betekent dat we regelmatig met kinderen in gesprek gaan om samen te kijken naar de eigen mogelijkheden. Hierdoor voelt de leerling zich serieus genomen en is gemotiveerd om mee te doen. Ook ouders hebben een belangrijke rol. We zien de ouders als een partner van de leraar en de school. Zij kennen hun kind als geen ander en kunnen de leraar en de school waardevolle informatie geven. Hiervoor vinden wij een goede communicatie, afstemming en samenwerking met de ouders belangrijk. De gehele route van zorg die een leerling van aanmelding tot verwijzing doorloopt, is weergegeven in onderstaand schema.



Ontwikkelingsperspectief (OPP)

Als een leerling op de Schilderspoort wordt geplaatst, zal de Commissie van Begeleiding (CvB) aan de hand van de gegevens uit het dossier de stimulerende en belemmerende factoren vastleggen. Op basis van die gegevens geeft de Commissie handelingsadviezen aan de groepsleraar. Bij een didactische leeftijd van 20 maanden (eind groep 4) stelt de Commissie het zogenaamde ontwikkelingsperspectief (OPP) vast. Het ontwikkelingsperspectief is niet bedoeld om de ontwikkeling van een leerling te volgen (waar komt de leerling uit?), maar om het onderwijsaanbod voor een leerling zodanig te plannen en te organiseren en stimuleren dat hij/zij zich optimaal ontwikkelt. Voor elke leerling worden doelen op korte en lange termijn vastgesteld en nagestreefd. Bij een didactische leeftijd van 40 maanden wordt het ontwikkelingsperspectief zo nodig aangepast en definitief vastgesteld. Het OPP-plan wordt tweemaal per jaar met ouders/verzorgers besproken.

Groepsplannen

Het werken met groepsplannen in de klas is de basis van de 1-zorgroute. De leraar geeft in het groepsplan aan hoe hij /zij de komende periode doelgericht met de verschillende onderwijsbehoeften van de leerlingen in de groep omgaat. Hiervoor gebruikt de leraar het ontwikkelingsperspectief, de gegevens uit het leerlingvolgsysteem en verkregen uit observaties en de gegevens uit gesprekken met ouders, kinderen en collega's.

LOVS

Binnen de 1-zorgroute op de Schilderspoort neemt het leerling onderwijsvolgsysteem (LOVS) een belangrijke plaats in. Het LOVS bestaat uit een centraal dossier en een digitaal dossier en is bedoeld voor het bijhouden en in kaart brengen van de vorderingen van de leerlingen. Het bijhouden van alle gegevens is de taak van de leraar, de Intern Begeleider geeft hierbij de nodige ondersteuning. Tweemaal per jaar wordt er een Groepsgewijs Schoolonderzoek (GSO) afgenomen. Gedurende ongeveer twee weken worden binnen de groep toetsen op het gebied van taal/spelling, woordenschat, rekenen, technisch en begrijpend lezen afgenomen. Hiervoor worden de toetsen van het CITO gebruikt. Mede aan de hand van deze toetsen wordt de voortgang van ieder kind bekeken en het onderwijsprogramma afgestemd op de onderwijsbehoeften van de leerling. De doelen en de werkwijze beschrijft de leraar in het groepsplan.

Groepsbespreking

Het groepsplan dat de leraar maakt, wordt besproken met de intern begeleider en de teamleider. Drie keer per jaar vindt een groepsbespreking plaats. Tijdens de bespreking wordt de afgelopen periode geëvalueerd en wordt bekeken hoe de komende periode gewerkt wordt om zo goed mogelijk tegemoet te komen aan de onderwijsbehoeften van de verschillende leerlingen.

Leerlingbespreking

Naast de groepsbespreking vindt er een leerlingbespreking plaats (zie schema 1-zorgroute). Deze bespreking is gericht op de vorderingen en het welbevinden van het individuele kind. Tijdens deze leerlingbespreking zijn de leraar, de intern begeleider en, indien nodig, de orthopedagoog aanwezig. Naast bovengenoemde besprekingen kan een kind ook ingebracht worden in de consultatie-bespreking.

Consultatiebespreking

Tijdens de zogenaamde consultatiebespreking zijn, naast de ouders, de leraar, de intern begeleider en de orthopedagoog, ook de teamleider en zo nodig de schoolmaatschappelijk werker en de logopedist aanwezig. In sommige gevallen worden ook betrokken externe instanties uitgenodigd. Een belangrijk doel van deze bespreking is het delen van kennis en het maken van afspraken omtrent de ondersteuningsbehoefte en de verdere begeleiding van de leerling.

Commissie van Begeleiding

De Commissie van Begeleiding (CvB) bestaat uit de intern begeleiders, de orthopedagoog, de jeugdarts, de schoolmaatschappelijk werker. De CvB heeft een belangrijke taak bij het volgen van de leerlingen. Zij stelt het ontwikkelingsperspectief vast bij leerlingen. De CvB probeert hierbij zoveel mogelijk gebruik te maken van gegevens die zijn verzameld bij de toelating in de groep, bij het LOVS en via andere onderzoeken en behandelingen die eventueel hebben plaatsgevonden.

Verder bewaakt de CvB de zorglijn, van toelating tot het verlaten van de school, en kijkt of het kind de hulp krijgt die het nodig heeft. De CvB doet uitspraken over een eventuele verlenging van een TLV, het aanvragen van een TLV SO of de terugplaatsing van een leerling naar het BaO (zie de 1-Zorgroute). De Commissie kan op verzoek van de groepsleraar ingeschakeld worden. Dit gebeurt meestal naar aanleiding van een leerling- of consultatiebespreking. De betreffende leraar is bij de bespreking binnen de CvB aanwezig en stelt de ouders op de hoogte van de voorstellen van de Commissie.

4.4 Het Leerplein en het Leerplein+

Het Leerplein

Binnen de Schilderspoort kennen we al geruime tijd het leerplein. Het leerplein is opgezet als een flexibele voorziening voor kinderen binnen het SBO, die extra ondersteuningsbehoeften hebben. Deze ondersteuningsbehoeften kunnen liggen op het gebied van taal, spelling, (begrijpend) lezen, verbetering van werkhouding en voorbereiding op het voortgezet onderwijs.

Doelstelling:

- Het bieden van directe en effectieve begeleiding aan kinderen met problemen op het gebied van lezen, rekenen en spelling al dan niet in combinatie met gedrag/ taakwerkhouding.
- Het helder krijgen van ondersteuningsbehoeften van kinderen.
- Het geven van handelingsadviezen aan groepsleerkrachten, zowel tijdens het verblijf van het kind op het Leerplein als gedurende enige tijd erna.

Op het Leerplein zijn twee leerkrachten werkzaam. Zij worden, indien nodig, ondersteund door de deskundigen uit de school (o.a. de orthopedagoog en logopedist). Binnen deze manier van werken worden goede resultaten behaald en is in korte tijd veel expertise opgebouwd om kinderen met zeer specifieke ondersteuningsbehoeften extra hulp te bieden. Ook kinderen van basisscholen uit ons samenwerkingsverband bezoeken het Leerplein.

Het Leerplein+

Net zoals het Leerplein biedt ook het Leerplein+ extra ondersteuning op het gebied van taal, spelling, (begrijpend) lezen, werkhouding en voorbereiding op het voortgezet onderwijs. Het Leerplein+ richt zich daarbij met name op de leerlingen uit de bovenbouw die op één specifiek gebied extra ondersteuning nodig hebben. Tevens geven de leerkrachten van het Leerplein+ instructie aan bovenbouwgroepen op het gebied van rekenen en spelling.

Naast dit didactische aanbod krijgen specifieke leerlingen begeleiding en ondersteuning op het gebied van gedrag. Deze begeleiding bestaat uit een dagelijkse Check-in en check-out (Cico) waarbij leerlingen het eerste en laatste moment van de dag op het Leerplein+ begeleid worden. Op die manier ontstaat er een soepele overgang van thuis naar school en andersom. Tijdens de Cico worden de gedragsregels en het programma voor in de eigen groep besproken en geëvalueerd. Er vindt uiteraard afstemming plaats tussen de leerkrachten van het Leerplein+ en de groepsleraar van het betreffende kind. Ouders van betreffende leerlingen worden hiervan op de hoogte gesteld.

4.5 Het Taalplein

Binnen de Schilderspoort kennen we het zogenaamde Taalplein. Het Taalplein is een voorziening voor kinderen van basisschool of Schilderspoort met een medium arrangement van Kentalis (Speciale zorg voor leerlingen met taalontwikkelingsstoornis of communicatieve beperkingen).

In een klein groepje krijgen kinderen hulp van twee gespecialiseerde leerkrachten en een onderwijs-assistent, zowel van de Schilderspoort als van Kentalis, bij hun spraak-taalontwikkeling en leervakken. De logopedist zet haar deskundigheid in tijdens groepsprocessen en behandelt het kind individueel.

4.6 Arrangement observatieplaats

Dit arrangement is in het leven geroepen naar aanleiding van vragen vanuit de scholen binnen het Samenwerkingsverband. Er is sprake van handelingsverlegenheid binnen de Basisscholen op het gebied van onderzoek en begeleiding van leerlingen, waarbij de onderwijsbehoeften niet helder zijn. Het gaat hierbij specifiek om het jonge kind dat dreigt thuis te komen zitten. Deze leerlingen kunnen voor een periode van een half jaar gebruik maken van het arrangement observatieplaats, waarbij het doel is de onderwijsbehoeften van het kind en de daarbij behorende onderwijssetting in kaart te brengen.

4.7 Arrangement terugplaatsing basisonderwijs

Tijdens de diverse besprekingen van een leerling komt expliciet de vraag aan de orde of de leerling nog steeds op zijn/haar plaats is binnen het SBO en of terugplaatsing naar het reguliere onderwijs mogelijk is. Wanneer na bespreking binnen de CvB het advies van terugplaatsing binnen het regulier onderwijs gegeven wordt, zal op school een overleg worden georganiseerd met ouders.

Zodra ouders zich kunnen vinden in dat advies wordt een onderzoek naar de haalbaarheid gestart.

De teamleider of intern begeleider van de Schilderspoort gaat samen met ouders op zoek naar passende reguliere basisscholen die in staat zullen zijn de teruggeplaatste leerling te begeleiden.

Wanneer door de ouders een keuze voor de basisschool is gemaakt, er afstemming heeft plaatsgevonden tussen hulpvraag en onderwijsaanbod en alle partijen (ouders, de SBO-school en de ontvangende basisschool) ervan overtuigd zijn dat aan de voorwaarden voor een succesvolle terugplaatsing wordt voldaan, dan kan de leerling de start maken in het basisonderwijs. Gedurende het eerste jaar op de nieuwe school krijgt de leerling ambulante begeleiding vanuit de Schilderspoort. Hierbij vindt samenwerking plaats tussen de ambulant begeleider van de Schilderspoort, de groepsleraar van het kind en de intern begeleider van de basisschool. Indien nodig wordt ook een ambulant begeleider van het SWV betrokken.

4.8 De begeleiding van de leerlingen bij overgang naar het Voortgezet Onderwijs

Als de kinderen de Schilderspoort gaan verlaten, wordt er in januari en februari een eindonderzoek afgenomen (bij kinderen die vóór 1 oktober 12 jaar worden en een didactische leeftijd van minimaal 55 maanden hebben). Een groot gedeelte van het eindonderzoek valt samen met het schoolonderzoek met betrekking tot het LOVS. Alle onderzoeksgegevens worden tijdens een leerlingbespreking besproken en voorgelegd ter beoordeling aan de CVB van de school. Het eindadvies dat hieruit volgt, wordt met de ouders besproken. In het onderwijskundig rapport, dat door ouders dient te worden ondertekend, staan alle gegevens vermeld.

Naast de onderzoeken stellen we de leerlingen en hun ouders in de gelegenheid kennis te nemen van de verschillende vormen van Voortgezet Onderwijs. Dit gebeurt door het organiseren van een informatieavond over het vervolgonderwijs (in combinatie met het zogenaamde startgesprek) en door het organiseren van een bezoek aan het Voortgezet Onderwijs.

4.9 Onderwijsondersteuning aan zieke leerlingen

Het kan voorkomen dat leerlingen door langdurige ziekte niet in staat zijn om naar school te komen. De Schilderspoort is verantwoordelijk voor het onderwijs aan zieke leerlingen, zowel thuis als in het ziekenhuis. Voor extra hulp kan een beroep gedaan worden op de Consulent Onderwijs aan Zieke Leerlingen (COZL). De leerkracht en de consulent maken, in overleg met de ouders, afspraken over de inhoud van de ondersteuning. Zowel ouders als leraren kunnen een kind voor deze vorm van onderwijsbegeleiding aanmelden. Voorafgaand overleg is daarbij van belang.

Voor meer informatie kunt u contact opnemen met het centrale kantoor van Onderwijs aan Zieke Leerlingen IJsselgroep, tel. 088-0931880 of www.ozl.nu Zie voor uitgebreide, inhoudelijke en landelijke minformatie over onderwijs en ziek zijn: www.ziezon.nl.

4.10 Passend Onderwijs

Wat is passend onderwijs?



Passend onderwijs is de manier waarop onderwijs aan leerlingen, die extra ondersteuning nodig hebben, wordt georganiseerd. Het gaat om zowel lichte als zware ondersteuning. Bijvoorbeeld extra begeleiding op school, aangepast lesmateriaal, hulpmiddelen of onderwijs op een speciale school.

Passend onderwijs is dus geen schooltype; kinderen zitten niet 'op' passend onderwijs. Scholen werken met elkaar samen in samenwerkingsverbanden De scholen in het

samenwerkingsverband maken onderling afspraken over hoe ze ervoor zorgen dat alle leerlingen onderwijs krijgen dat bij hen past. De samenwerkingsverbanden krijgen het geld en de verantwoordelijkheid voor de uitvoering van passend onderwijs en schoolbesturen hebben hierbij zorgplicht.

Ondersteuningsprofiel

Het SWV heeft een plan voor basisondersteuning beschreven waarin staat benoemd welke ondersteuning elke school in het samenwerkingsverband kan bieden. De basis (basisondersteuning) is voor iedere school hetzelfde. Daarnaast heeft elke school een Schoolondersteuningsprofiel (SOP) gemaakt waarin staat beschreven wat een school kan bieden op het gebied van ondersteuning aan leerlingen met extra ondersteuningsbehoefte. U zult begrijpen dat de basisondersteuning van het SBO op een hoger niveau ligt en meer expertise bevat dan van een gemiddelde basisschool. Het Ondersteuningsprofiel van de Schilderspoort is te vinden op de website.

Ondersteuningsplan Raad

Het samenwerkingsverband de Liemers heeft met de invoering van passend onderwijs ook medezeggenschap georganiseerd. Dit is de Ondersteuningsplanraad (OPR). Hierin zitten medewerkers en ouders van de verschillende schoolbesturen in onze regio, ook vanuit de Schilderspoort. De OPR heeft tot taak in te stemmen met het Ondersteuningsplan van het samenwerkingsverband. In het Ondersteuningsplan staat beschreven hoe het samenwerkingsverband de Liemers de ondersteuning voor leerlingen met extra ondersteuningsbehoeften heeft geregeld. Meer informatie is te vinden op de website van het samenwerkingsverband de Liemers: www.swvdeliemers-po.nl

Voor meer algemene informatie over passend onderwijs zie www.rijksoverheid.nl/onderwerpen/passend-onderwijs

5. DE RESULTATEN VAN HET ONDERWIJS

De kinderen van De Schilderspoort kunnen door hun andere hulpvraag, in vergelijking met hun leeftijdsgenoten in het reguliere basisonderwijs, een achterstand hebben op het gebied van leren en/of op het gebied van persoonlijke ontwikkeling. Deze achterstand is voor elk kind verschillend, elk kind ontwikkelt zich anders, heeft andere capaciteiten en mogelijkheden.

Toch willen wij op hetzelfde moment als in het basisonderwijs, namelijk op 12-jarige leeftijd, beoordelen of de leerling toe is aan de overgang naar het vervolgonderwijs. Door middel van een eindonderzoek, afgenomen door de leraar en de bespreking in de CVB (hoofdstuk 4.3), worden de mogelijkheden van een kind bekeken. Naar aanleiding daarvan wordt een eindadvies geformuleerd en met de ouders besproken. Zij nemen de uiteindelijke beslissing over de keuze van het vervolgonderwijs.

Mogelijkheden voor vervolgonderwijs zijn:

- Praktijkonderwijs, door middel van o.a. stages in het bedrijfsleven worden leerlingen voorbereid op een plaats op de arbeidsmarkt.
- Regulier voortgezet onderwijs op o.a. het Candea College, Liemers College of het Zone College.
- Voortgezet Speciaal Onderwijs.

	PRO	VMBO	VSO	VSO ZML	VSO PRO	VSO VMBO VSO HAVO	HAVO	Totaal
2016 - 2017	26	19	5					50
2017 - 2018	23	21				6	1	51
2018 - 2019	20	25	5					50
2019 - 2020	16	22	4					42
2020 – 2021	17	22		1	2	4		46
2021 - 2022	27	12		2		2		43

6. HET PERSONEEL

Wij zien het als taak van de leraar dat hij/zij de kinderen begeleidt bij de persoonlijkheidsvorming en het leerproces. Van belang is dat de leraren in de omgang met en het onderwijzen aan de kinderen zichzelf moeten kunnen zijn. Zij moeten zich vrij voelen, zodat zij op een ontspannen en verantwoorde wijze de kinderen kunnen begeleiden in hun ontwikkeling.

Ter wille van de continue ontwikkeling van de kinderen zullen de (vak)leraren en het onderwijs-ondersteunend personeel als een hecht team moeten functioneren en ook hun pedagogisch didactisch handelen op elkaar moeten afstemmen. Dat is misschien wel één van de moeilijkste facetten van het “leraar-zijn”.

Juist in de verhouding met kinderen maar ook in de contacten met ouders blijkt hoe persoonlijk onderwijs is. Onderling overleg en zich houden aan afspraken over pedagogisch-didactische, onderwijsinhoudelijke en organisatorische aspecten van het onderwijs, vinden wij essentiële voorwaarden om goed en verantwoord onderwijs op de Schilderspoort te kunnen geven.

6.1 Deeltijd

Ook binnen het onderwijs is deeltijdarbeid gemeengoed geworden. Veel leraren werken in deeltijd. Dit betekent dat de meeste groepen twee leraren hebben (vakleraren, logopedistes en overig personeel uiteraard niet meegerekend). Een duo van twee groepsleraren is er samen verantwoordelijk voor dat er een voortdurende en sluitende overdracht is over alle leerling-, klas- en schoolaangelegenheden. Uitgangspunt bij de samenstelling van de klassen en van lerarencombinaties is dat leerlingen maximaal twee groepsleraren hebben. Bij vervanging wegens ziekte of ouderschapsverlof lukt het helaas niet altijd om het tot het aantal van twee leraren beperkt te houden.

6.2 Vervanging wegens Duurzame inzetbaarheid

Fulltime en parttime leraren kunnen, vanaf een bepaalde leeftijd, gebruik maken van de regeling Duurzame inzetbaarheid. Daarnaast bestaat er de mogelijkheid tot het opnemen van Ouderschapsverlof. Verlof kan zowel geclusterd als in losse dagen worden opgenomen. De opname van de verlofsituaties wordt vastgelegd in een jaarrooster. Voor de vervanging van afwezige leraren in verband met duurzame inzetbaarheid en ouderschapsverlof hebben wij zoveel mogelijk vaste vervangers in dienst. Het is dan voor de leerlingen duidelijk wie er voor de groep staat als de meester of juf er niet is.

6.3 Vervanging bij ziekte en verlof

Wanneer een leraar wegens ziekte afwezig is, wordt geprobeerd voor een adequate oplossing te zorgen. Via de vervangingspool van het Personeelscluster Oost-Nederland (PON) zal geprobeerd worden een vervanger te vinden. Als dit niet lukt, worden de leerlingen van de groep verdeeld over de andere groepen van de desbetreffende bouw.

In sommige gevallen, zoals bij een toenemend tekort aan invalleraren, is de laatste maatregel dat kinderen geen les hebben en thuisblijven. Ouders worden hiervan uiteraard van tevoren op de hoogte gesteld.

6.4 Scholing/professionalisering

Op de Schilderspoort wordt tijd vrijgemaakt voor scholing van personeel. Zowel leraren, onderwijsondersteunend personeel als ook de directie worden regelmatig bijgeschoold. Naast individuele scholing zijn er ook studiedagen voor het hele team. Deze studiedagen worden jaarlijks vastgelegd in het nascholingsoverzicht. Mocht een groep of de gehele school hierdoor een dag geen les hebben, dan worden de ouders daarover tijdig geïnformeerd d.m.v. het jaaroverzicht en via de nieuwsbrief.

6.5 Beeldcoaching

Beeldcoaching is één van de begeleidingsmethodieken die de school hanteert om leraren te ondersteunen bij hun onderwijstaak. Er worden korte video-opnames gemaakt in de groep, die met de leraar worden nabesproken. De video-opnames zijn uitsluitend bedoeld voor intern gebruik. Wanneer de methodiek ingezet wordt voor specifieke begeleidingsvragen van één of meerdere leerlingen, dan worden ouders/verzorgers hiervan in kennis gesteld en wordt om toestemming gevraagd.

6.6 Studenten

Opleidingsscholen voor leraren hebben voor hun studenten verplichte stages in het Speciaal Basisonderwijs. Een school voor Speciaal Basis Onderwijs is vaak een uitdagende stageplek. Als school vinden wij dat we het onze toekomstige collega's mogelijk moeten maken praktijkervaring op te doen. Binnen onze school is een schoolopleider aangesteld die zorg draagt voor de verdeling van de stagiaires over het team en voor de coördinatie van de stagebegeleiding binnen de Schilderspoort.

Opleiden in school

De Schilderspoort heeft met nog drie stichtingen in het Samenwerkingsverband een overeenkomst gesloten met Han Pabo en is een zogenaamde opleidingsschool. De opleidingsscholen willen de samenwerking met elkaar versterken en maken gebruik van het programma Samen Opleiden. Een belangrijk speerpunt is het verbeteren van de opleidingskwaliteit en het toepassen van nieuwe inzichten om recht te doen aan verschillen tussen leerlingen.

Onze school wordt bezocht door studenten van Pabo Arnhem (HAN). De studenten zijn op verschillende dagen aanwezig. Ze zijn gekoppeld aan een vaste groep, waarin de student dagdelen, gehele dagen of zelfs weken onderwijs verzorgt. De studenten worden hierin begeleid door de groepsleerkracht (mentor).

De studenten worden gezien als teamlid; nemen deel aan vergaderingen, werkgroepen, nascholingen, buitenschoolse activiteiten etc. Op deze wijze maken zij de school in de volle breedte mee.

De opleider in school heeft als taak de studenten in opleiding te begeleiden en mentoren te informeren over de doelen en werkwijzen in de opleiding. De opleider in school is de brug tussen school en de betreffende opleiding.

Naast studenten van de Pabo biedt onze school een stageplek voor studenten van diverse andere opleidingen zoals de opleiding voor onderwijsassistent, Logopedie, de Academie voor Lichamelijke Opvoeding en Orthopedagogiek.

Alle stagiaires worden in principe begeleid door de groepsleraar, vakleraar of specialist bij wie ze geplaatst zijn.

7. HET CONTACT MET DE OUDERS

7.1 Het belang van de betrokkenheid van ouders

Een goed contact tussen school en thuis is heel belangrijk.

De kinderen worden voor een groot deel van de dag aan de zorgen van de leraren toevertrouwd.

Omdat onze school een streekschool is, zijn ouders vaak minder in de gelegenheid even binnen te lopen en eventuele vragen te stellen. Wij vinden het dan ook van groot belang veel aandacht te schenken aan en alert te blijven op goede contacten tussen ouders en school. We informeren de ouders daarom regelmatig over alle belangrijke gebeurtenissen op school, maar ook over het wel en wee van hun kind. Wij stellen het op prijs dat ouders ons ook van belangrijke gebeurtenissen thuis op de hoogte houden. Een goede communicatie en samenwerking tussen school en thuis bevordert immers het welbevinden van een kind.

Wanneer ouders een vraag of een probleem hebben en het idee hebben dat de school voor een antwoord of oplossing kan zorgen, dan kunnen zij contact met ons opnemen. Over het algemeen zal de leraar het eerste aanspreekpunt zijn, maar ook bij de teamleider kunnen ouders altijd terecht. Algemene zaken op schoolniveau kunnen met de directeur besproken worden.

7.2 Informatie naar ouders

Communicatie tussen u en ons vinden wij van het grootste belang. Daarbij is ons doel u zo snel en zo direct als mogelijk te informeren over de activiteiten en ontwikkelingen op en rondom onze school.

Nieuwsbrief

Regelmatig krijgen ouders via Sociaals Schools een nieuwsbrief. Hierin zijn de data en een toelichting van verschillende activiteiten opgenomen en een verslag van de activiteiten die geweest zijn. Daarnaast is de nieuwsbrief bedoeld om allerlei, ook buitenschoolse, informatie aan ouders door te geven. De nieuwsbrief kunt u ook inzien op onze website.

Social Schools

Met Social Schools zijn wij in staat u via e-mail of app te bereiken. Het biedt ons de mogelijkheid u sneller en beter te informeren en van activiteiten op de hoogte te stellen. Alle ouders krijgen via school inloggegevens en een activeringscode waarmee zij zich op Social Schools kunnen aanmelden. Het is mogelijk om hulp te bieden bij het inloggen, ouders op weg te helpen in het gebruik van Social Schools etc.

Jaarplanning

Aan het begin van het schooljaar ontvangen de ouders een jaarplanning. Hierin staan belangrijke data, activiteiten en het vakantierooster.

Schoolgids

Alle ouders kunnen via de website de schoolgids raadplegen. In de schoolgids wordt beschreven waar wij als school voor staan, welke uitgangspunten wij hanteren en wat onze manier van werken is.

Website

Naast bovengenoemde vormen van informatieverstrekking kunt u ook informatie vinden op onze website www.schilderspoort.nl.

7.3 Informatie naar gescheiden ouders

Op de Schilderspoort gaat informatie via Social Schools. Wanneer de ouders van een kind gescheiden zijn en beide ouders het ouderlijk gezag hebben dan zal de informatie worden verstrekt aan de ouder bij wie de leerling woont.

Hierbij gaat de school ervan uit dat alle informatie, die door de school aan de ouder wordt verstrekt, door die ouder aan de andere ouder wordt doorgegeven. Indien dit niet het geval is dan zal in overleg worden bekeken welke andere afspraken ten aanzien van de informatievoorziening kunnen worden gemaakt.

Als gescheiden ouders niet gezamenlijk op gesprek willen komen, dan vindt het gesprek in principe plaats met de ouder waar het kind woont. De andere ouder wordt uiteraard ook door ons geïnformeerd.

Indien, als gevolg van een scheiding, de situatie ontstaat dat een of beide ouders niet meer belast is met het ouderlijk gezag, dan is de betreffende ouder verplicht om afschriften van de officiële stukken waarin dit is vastgelegd (waaronder bepalingen ten aanzien van het ouderlijke gezag, bezoekrecht en dergelijke) te overhandigen aan de school. De betreffende stukken zullen in het leerlingendossier worden bewaard. Uiteraard zal hierbij de uiterste zorgvuldigheid worden betracht. Mocht de betreffende ouder dit nalaten, dan zal de school niet gehouden kunnen worden aan een correcte uitvoering van het onderhavige protocol.

Indien beide ouders het ouderlijk gezag hebben, er is sprake van co-ouderschap en de leerling woont beurtelings bij een van de ouders, dan zal alle informatie worden verstrekt aan de ouder wiens adresgegevens ten behoeve van de registratie van de leerling zijn gemeld.

Ook in dit geval gaat de school ervan uit dat alle informatie die door de school aan die ouder wordt verstrekt, door die ouder aan de andere ouder wordt doorgegeven. Indien dit niet het geval is dan zal in overleg worden bekeken welke andere afspraken ten aanzien van de informatievoorziening kunnen worden gemaakt.

Wanneer er sprake is van de situatie dat een ouder een nieuwe relatie aangaat, dan zal de school geen informatie verschaffen aan de nieuwe partner van de ouder. Indien de ouder wenst dat de nieuwe partner samen met de ouder bij gesprekken aanwezig is, dan zal in overleg worden bekeken of en op welke wijze hieraan gehoor kan worden gegeven. De school zal in ieder geval geen informatie verschaffen aan de nieuwe partner zonder de aanwezigheid van de ouder.

7.4 Ouderavonden

Startgesprek

Jaarlijks zullen in de 3^e en 4^e week van het schooljaar zogenaamde Startgesprekken plaatsvinden.

Tijdens deze gesprekken informeren de ouders/verzorgers de nieuwe leerkracht over hun kind.

Zij doen dit aan de hand van een vooraf ingevulde vragenlijst.

Tevens worden de, aan het eind van het voorafgaande schooljaar gemaakte, afspraken onder de loep genomen. De leerkracht vertelt zijn eerste indruk van het kind en verwachtingen over en weer worden besproken. Voor de ouders/verzorgers van schoolverlaters wordt het startgesprek gecombineerd met het zogenaamde preadviesgesprek waarin een eerste advies ten aanzien van het voortgezet onderwijs wordt besproken.

Kijkavond, start schooljaar

Aan het begin van het schooljaar wordt een Kijkavond georganiseerd. De ouders worden in de groep van hun kind verwacht en maken dan kennis met de leraar/leraren van hun kind en eventueel met de overige ouders. Praktische informatie over organisatie en aanbod in de groep wordt op papier aangeleverd. Voor de ouders van bovenbouw 2 vindt tijdens deze avond een bijeenkomst plaats waarin informatie gegeven wordt t.a.v. het Voortgezet Onderwijs.

Kijkavond, april

In de tweede helft van het schooljaar wordt opnieuw een Kijkavond georganiseerd. De school staat dan open voor alle familieleden, vrienden, burens enz. van de leerlingen. De bedoeling is dat de kinderen zelf laten zien en vertellen wat ze op school doen.

Voortgangsgesprekken

Tweemaal per jaar vinden op de Schilderspoort de voortgangsgesprekken plaats. De groepsleraar en de ouders/verzorgers gaan met elkaar in gesprek over de ontwikkeling van het kind. Er wordt aandacht besteed aan de schoolprestaties, maar ook aan zaken als het welbevinden en de betrokkenheid van het kind. De gespreksonderwerpen en afspraken die voortkomen uit het gesprek worden door de groepsleraar vastgelegd en bewaard in het dossier van het kind. Ook het OPP-plan wordt tijdens deze gesprekken besproken.

De Schilderspoort vindt het belangrijk om het kind mee te nemen in zijn eigen ontwikkelingsproces, om zo de eigen betrokkenheid en motivatie te vergroten. In plaats van een rapport, gemaakt door de leraar, stelt het kind zijn eigen portfolio samen. Een portfolio is een verzameling werkstukken van een leerling in één of meer vakvormingsgebieden, gemaakt in een bepaalde periode. Het kind bepaalt zelf welke werkstukken het wil bewaren in zijn portfolio. In een gesprek met de leraar hierover legt hij/zij uit waarom.

Preadvies en Eindadviesgesprek

In verband met de verwijzing naar het Voortgezet Onderwijs vindt met de ouders/verzorgers van schoolverlaters in november het zogenaamde pré-adviesgesprek plaats. Tijdens dit gesprek wordt, op basis van het OPP-plan, toetsgegevens en de bevindingen van de leerkracht een voorlopig advies gegeven t.a.v. het Voortgezet Onderwijs.

Na de afname van de eindtoets wordt het definitieve advies gegeven tijdens het Eindadviesgesprek (zie ook blz. 20)

7.5 Medezeggenschapsraad en oudervereniging

Medezeggenschapsraad

De Medezeggenschapsraad (MR) van de Schilderspoort is een wettelijk verplichte raad. De MR bestaat uit zes gekozen leden, drie ouders en drie personeelsleden van school. De MR is gespreks-partner van de Raad van Beheer en het managementteam van de Schilderspoort en luistert naar ouders. De MR geeft instemming of advies aan school over zaken die van invloed zijn op het onderwijs. Voorbeelden hiervan zijn:

- Organisatie & huisvesting
- Begroting
- Schoolgids & vakantierooster
- Arbeidsomstandigheden

Uw vragen, opmerkingen en suggesties zijn altijd welkom. De MR vergadert nagenoeg elke maand. De inbreng van ouders wordt dan óók besproken.

Hoe kunt u de MR bereiken?

Via e-mail: mr@schilderspoort.nl of door de MR-leden aan te spreken. Tijdens bijeenkomsten op school is de MR zichtbaar aanwezig.

Ook op de website kunt u informatie over de MR vinden.

De MR-leden voor het schooljaar 2022-2023 zijn:

<i>Oudergeleding</i>	<i>Personeelsgeleding</i>
Vacature	Vacature
Rob Vermeulen	Dymphy Bockting
Matthijs Bergers	Martijntje van Bergen

Adviseur

Dorine Vaes, directeur-bestuurder Schilderspoort

Oudervereniging

Alle ouders waarvan een kind is toegelaten op de Schilderspoort zijn in principe lid van de Oudervereniging. Wanneer ouders hiertegen bezwaar hebben kunnen zij dit uiteraard aangeven.

Basis is dat de Oudervereniging, samen met het team, ervoor zorgt dat het de kinderen goed gaat op school en dat de samenwerking tussen ouders en teamleden goed verloopt.

De Oudervereniging zet zich samen met het team in bij een groot aantal activiteiten zoals:

- begeleiding van groepjes leerlingen bij excursies
- festiviteiten zoals Sinterklaasfeest, Kerstfeest en Carnaval
- spelletjesdag, sportdag, atletiek dag en bootcamp
- werkgroep luizenbestrijding
- werkgroep schoolbibliotheek
- inzetten van een verkeersouder

Wanneer er hulp van ouders nodig is voor een van bovenstaande activiteiten wordt dit vermeld in de nieuwsbrief.

U kunt in contact komen met de Oudervereniging via oudervereniging@schilderspoort.nl.

7.6 Financiële gegevens

Het Speciaal Basisonderwijs wordt in het algemeen, net als het Basisonderwijs, vanuit de rijksmiddelen bekostigd. Er wordt dus geen schoolgeld geheven. Wel kennen we een ouderbijdrage en een kamp/schoolreisbijdrage.

Ouderbijdrage

Onderwijs aan kinderen op de Schilderspoort is kosteloos. Een aantal belangrijke activiteiten wordt echter niet vanuit de rijksmiddelen bekostigd. U moet dan denken aan activiteiten als: het Sinterklaasfeest, Kerst, sport- en atletiekdagen en excursies. Om deze activiteiten te kunnen bekostigen wordt aan de ouders jaarlijks een vrijwillige ouderbijdrage gevraagd.

Over de uitgaven vanuit de ouderbijdrage wordt tijdens de Algemene Ledenvergadering door middel van een financieel verslag verantwoording afgelegd. Tevens wordt daar de hoogte van deze vrijwillige ouderbijdrage vastgesteld. U ontvangt na de OV-vergadering een brief met daarin de wijze van betaling.

Kampbijdrage/schoolreisbijdrage

Zoals in hoofdstuk 2.5 staat vermeld gaat de Schilderspoort met de groepen van bovenbouw 2 op schoolkamp. De groepen van benedenbouw 1,2 en bovenbouw 1 gaan jaarlijks op schoolreis. Voor beide activiteiten wordt aan de ouders een bijdrage gevraagd.

7.7 Klachtenregeling

Overall waar gewerkt wordt zijn wel eens misverstanden en worden af en toe fouten gemaakt. Dat is op onze school niet anders. Ouders zijn altijd welkom om dergelijke punten te bespreken of om een klacht in te dienen.

Samen streven we naar een goede oplossing. Gaat de klacht over zaken die direct met de groep (waarin het kind zit) te maken hebben, dan kan het beste de leraar benaderd worden. Betreft de klacht zaken rondom het team van de desbetreffende bouw dan kunnen de ouders het beste de teamleider benaderen. Algemene zaken op schoolniveau, maar ook klachten over leraren kunnen zij bespreken met de directeur.

Klachtenprocedure.

Het kan voorkomen dat u met bepaalde vragen zit die op schoolniveau onvoldoende beantwoord worden. U hebt gesprekken gehad met de leerkracht van uw kind, de directeur van de school is er bij betrokken; en toch bent u niet tevreden met het resultaat. Voor die situaties is er een klachtenprocedure opgesteld.

Stapsgewijs:

1. U bespreekt het probleem met de leerkracht. Samen zoekt u oplossingen.
2. Wanneer en niet tot een passende oplossing komt benadert u de betreffende teamleider. Opnieuw wordt samen naar een oplossing gezocht. U komt er niet uit;
3. De directeur wordt geïnformeerd. Hoor en wederhoor vindt plaats en er worden voorstellen gedaan. Ze leiden niet tot de oplossing die u voor ogen had;
4. Op schoolniveau is een interne contactpersoon aangesteld die u kan adviseren hoe nu verder als bovenstaande acties niet hebben geleid tot een oplossing. De vertrouwenspersoon begeleidt het proces rondom een klacht. Zij neemt de klacht in ontvangst en verwijst vervolgens naar de externe vertrouwenspersoon óf de secretaresse van de klachtencommissie. De vertrouwenspersoon volgt vervolgens op afstand de behandeling van de klacht en evalueert aan het eind de ervaringen van de klager. Binnen de school is Edith van Gils de vertrouwenspersoon. Het is voor ons vanzelfsprekend dat elk gesprek vertrouwelijk behandeld wordt.
5. Het schoolbestuur wordt er bij betrokken. U informeert het bestuur over de kwestie. U wordt uitgenodigd voor verheldering;
6. Ook langs deze procedure is de kwestie niet opgelost. U doet een beroep op de klachtenregeling. Dat kan via twee kanalen;
7. U kunt contact opnemen met de externe vertrouwenspersoon van het schoolbestuur. Haar naam is mevrouw Chiene Hulst. Zij is bereikbaar onder nummer: 06-45434266 of via de mail chienehulst@externevertrouwenspersonen.nl
8. U dient uw klacht schriftelijk in bij de Landelijke Klachtencommissie Onderwijs voor meer informatie zie www.onderwijsgeschillen.nl

Ook binnen de Inspectie van het Onderwijs is een vertrouwenspersoon aangesteld.

Vertrouwensinspecteurs adviseren en ondersteunen bij klachten rond seksueel misbruik, seksuele intimidatie en ernstig fysiek of geestelijk geweld. Leerlingen, docenten, ouders en andere betrokkenen bij scholen die met deze klachten te maken hebben, kunnen een beroep doen op de vertrouwensinspecteur.

Mocht u binnen of in de relatie met school geconfronteerd worden met signalen inzake discriminatie, onverdraagzaamheid, fundamentalisme, radicalisering, extremisme enz. dan kunt u contact opnemen met de vertrouwensinspecteur.

Meldpunt vertrouwensinspecteur Tel. 0900 -111 3 111

8. REGELING SCHOOL– EN VAKANTIETIJDEN

8.1 Schooltijden

De schooltijden zijn dagelijks van 8.45 – 14.15 uur

Alle leerlingen, ook de kleuters, gaan vijf dagen naar school. Kinderen die nog geen vijf zijn en dus niet leerplichtig, mogen, nadat ouders hebben overlegd met de teamleider, de woensdag thuis blijven. Vanaf 8.30 uur is er surveillance op het plein en alle leerlingen gaan, zodra ze op school komen, in de klas spelen en werken. Deze zogenaamde 'Inloop' start vanaf 08.30 uur. De groepsleerkracht heeft hierbij een begeleidende rol. Kinderen starten zo op een rustige manier hun dag en kunnen eventueel hun verhaal direct aan de leraar kwijt. Om 8.45 uur starten de lessen.

Er is sprake van een continuooster, dit betekent dat alle leerlingen overblijven. Het eerste of het laatste deel van de middagpauze wordt gebruikt om te eten en eventueel voor ontspanning in de klas. Een teamlid is hierbij aanwezig. Het andere deel van de pauze spelen de kinderen op het schoolplein onder toezicht van leraren.

Tijdens de pauzes en na schooltijd bij de busjes wordt er gesurveilleerd door het personeel.



8.2 Verzuim

Als een leerling, bijvoorbeeld door ziekte, niet op school kan zijn, kan hij/zij via Social Schools ziek gemeld worden. Wanneer het kind met de bus/taxi naar school komt is het voor de ouder(s), verzorger(s) verplicht ook de vervoerder in kennis te stellen.

Als een leerling afwezig is zonder afmelding, nemen wij in de loop van de ochtend contact met de ouders op om naar de reden van afwezigheid te vragen. We zijn als school verplicht het verzuim van leerlingen bij te houden. Deze verzuimregistratie kan wettelijk gecontroleerd worden. Bij veelvuldig ongeoorloofd verzuim zal de leerplichtambtenaar van de betreffende gemeente ingelicht worden.

8.3 Verlof

Het is in principe niet mogelijk buiten de gestelde schoolvakanties extra vrij te krijgen. Een verzoek om een extra vrije dag kan alleen goedgekeurd worden vanwege bijzondere of familie gerelateerde dan wel andere zwaarwichtige redenen.

Het verlof dient schriftelijk of via Social Schools door de ouders aangevraagd te worden bij de betreffende teamleider. Het besluit tot het wel of niet verlenen van verlof wordt door de teamleider of directeur genomen. De school vraagt bij twijfel advies aan de gemeentelijke afdeling Leerplicht.

U kunt zelf informatie vinden op de website www.leerplicht.net.

8.4 Vakantierooster

Het vakantierooster van de Schilderspoort wordt altijd vastgesteld door het schoolbestuur, na overleg met de collega-schoolbesturen voor primair en voortgezet onderwijs in de regio. Hierbij worden de richtlijnen van het Ministerie van OC&W gevolgd. De MR verleent instemming.

Het vakantierooster voor 2022-2023 ziet er als volgt uit:

Studiedag	woensdag 12 oktober 2022
Herfstvakantie	maandag 24 oktober t/m vrijdag 28 oktober 2022
Studiemiddag	vrijdagmiddag 23 december 2022 vanaf 12.15 uur
Kerstvakantie	Maandag 26 december 2022 t/m vrijdag 6 januari 2023
Studiedagen	vrijdag 3 en maandag 6 februari 2023
Voorjaarsvakantie	Maandag 20 februari t/m vrijdag 24 februari 2023
Goede vrijdag	vrijdag 7 april 2023
2e Paasdag	maandag 10 april 2023
Meivakantie incl. Koningsdag	maandag 24 april 2023 t/m vrijdag 5 mei 2023
Hemelvaart	donderdag 18 en vrijdag 19 mei 2023
2e Pinksterdag	maandag 29 mei 2023
Studiedagen	vrijdag 16 en maandag 19 juni 2023
Studiedag	vrijdag 14 juli 2023
Zomervakantie	Maandag 17 juli t/m vrijdag 25 augustus 2023

Eventuele wijzigingen worden op de website, via de nieuwsbrief en/of Social schools vermeld.

8.5 Schorsen en verwijderen van leerlingen

Binnen de Schilderspoort worden gedragsregels gehanteerd (zie hoofdstuk 1.4) Wanneer een leerling zich bij herhaling niet aan deze regels houdt, vindt er altijd een gesprek met ouders plaats.

Indien er sprake is van verbaal en/of lichamelijk geweld wordt de ouders gevraagd hun zoon of dochter direct te komen ophalen. Uiteraard volgt er dan een gesprek waarbij bij voorkeur zowel de groepsleraar als de betreffende teamleider aanwezig is.

Als het niet goed gaat op school....

Ondanks alle positieve en preventieve maatregelen die een school neemt, kan het nodig zijn om leerlingen te corrigeren. Wanneer een leerling de gedragsregels overtreedt die binnen de school gelden, dan kan hierop worden gereageerd met een zogenaamde opvoedkundige maatregel.

Opvoedkundige maatregelen zijn pedagogische handelingen die als doel hebben het sociaal gewenst gedrag te bevorderen. Voorbeelden hiervan zijn het geven van een time-in (in de klas), een time-out (in een andere klas), een leerling na laten blijven of een leerling strafwerk geven. Opvoedkundige maatregelen worden door een leerkracht aan een leerling opgelegd en hangen nauw samen met het pedagogisch klimaat op school: pedagogisch beleid, gedragsregels, veiligheid, straffen en belonen en PBS. We gaan er vanuit dat de schoolaanpak in verreweg de meeste gevallen voldoende is voor de leerling. Indien een speciale aanpak op school is vereist voor een leerling dan gaat de school met ouders hierover in gesprek.

NB. Ouders wordt om advies gevraagd over de aanpak, hun mening wordt zeer serieus genomen, maar beslissing over de aanpak ligt bij de school.

9. AANVULLENDE INFORMATIE

9.1 Vervoer en verkeerssituatie

Een aantal kinderen wordt, met door de verschillende gemeenten georganiseerd vervoer, naar school en weer naar huis gebracht. Samen met de ouders streven we ernaar de kinderen niet langer dan strikt noodzakelijk van deze vorm van vervoer gebruik te laten maken. Uitzonderingen daargelaten, gaan kinderen vanaf 10 jaar op eigen gelegenheid naar school.

Als uw kind ziek is of door andere omstandigheden niet met bus of taxi mee kan, wilt u dit dan zelf aan de vervoerder melden? Ook als er andere problemen zijn rond het vervoer dan kunt u het beste eerst zelf met de chauffeur of de firma tot een oplossing proberen te komen. Mocht dit overleg onvoldoende resultaat opleveren, dan kunt u contact opnemen met de desbetreffende gemeente.

De namen van de bedrijven die zich met het vervoer bezighouden kunt u opvragen bij de administratie.

We verzoeken alle ouders, die hun kind met de auto brengen en halen, hun kind niet eerder dan 8.30 uur op school af te zetten en daarbij de stroken voor de bussen vrij te houden. Parkeren is alléén toegestaan in de daarvoor bestemde parkeervakken!

Houdt u rekening met de verkeersdrukke en met overstekende leerlingen, met name bij de start en het einde van de schooldag, dit in het belang van de veiligheid van iedereen. We vragen u, wanneer de afstand dit toelaat, zoveel mogelijk uw kind met de fiets naar school te brengen.

9.2 Schoolverzekering voor leerlingen

De school sluit voor de leerlingen een collectieve ongevallenverzekering af.

De school is niet aansprakelijk voor beschadiging, diefstal of zoekraken van eigendommen van de leerlingen. Iedere leerling is aansprakelijk voor schade die door hem/haar wordt toegebracht aan het schoolgebouw en aan de eigendommen van de school, van medewerkers en medeleerlingen.

9.3 Kostbaarheden

U wordt dringend geadviseerd geen kostbaarheden (sieraden, spelcomputers, tablets, laptops e.d.) mee te geven met uw kind naar school. De school accepteert op geen enkele wijze de verantwoordelijkheid voor het zoekraken van, of verantwoordelijkheid voor vernielingen aan, kostbaarheden en zal ook nimmer tot vergoeding van schade over gaan.

9.4 Privacy

Op de Schilderspoort gaan wij zorgvuldig om met de privacy van onze leerlingen.

De gegevens die over leerlingen gaan, noemen we persoonsgegevens. Wij maken alleen gebruik van persoonsgegevens als dat nodig is voor het leren en begeleiden van onze leerlingen en voor de organisatie die daarvoor nodig is. De meeste gegevens ontvangen wij van ouders (zoals bij de inschrijving op onze school). Daarnaast registreren leraren en ondersteunend personeel van onze school gegevens over onze leerlingen, bijvoorbeeld cijfers en vorderingen. Soms worden er bijzondere persoonsgegevens geregistreerd als dat nodig voor de juiste begeleiding van een leerling, zoals medische gegevens (denk aan dyslexie of ADHD).

De leerling gegevens worden opgeslagen in ons digitale administratiesysteem. De vorderingen van de leerlingen worden vastgelegd in ons leerlingvolgsysteem. Deze programma's zijn beveiligd en toegang tot die gegevens is beperkt tot medewerkers van onze school.

Tijdens de lessen maken wij gebruik van een aantal digitale leermaterialen. Hiervoor is een beperkt aantal persoonsgegevens nodig om bijvoorbeeld een leerling te kunnen identificeren als die inlogt. Wij hebben met deze leveranciers overeenkomsten afgesloten betreffende de gegevens die zij van ons ontvangen. De leverancier mag de leerling gegevens alleen gebruiken als wij daar toestemming voor geven, zodat misbruik van die informatie door de leverancier wordt voorkomen.

Ouder(s)/verzorger(s) hebben het recht om de gegevens van en over hun kind(eren) in te zien. Als de gegevens niet juist zijn, moet de informatie gecorrigeerd worden. Als de gegevens die zijn opgeslagen niet meer relevant zijn voor de school, mag u vragen die specifieke gegevens te laten verwijderen. Voor vragen of het uitoefenen van uw rechten, kunt u contact opnemen met de desbetreffende teamleider van uw kind of met de directeur.

Als er leerling gegevens worden uitgewisseld met andere organisaties, vragen we daarvoor vooraf de toestemming van de ouders, tenzij we volgens de wet verplicht zijn om die informatie te verstrekken. Dat kan het geval zijn als de leerplichtambtenaar om informatie vraagt of als het ministerie van Onderwijs, Cultuur en Wetenschap informatie nodig heeft.

Voor het gebruik van foto's en video-opnames van leerlingen op bijvoorbeeld de website van de school of in de nieuwsbrief, vragen wij altijd vooraf uw toestemming. Ouders mogen altijd besluiten om die toestemming niet te geven, of om eerder gegeven instemming in te trekken. Als u toestemming heeft gegeven, blijven wij natuurlijk zorgvuldig met de foto's omgaan en wegen wij per keer af of het verstandig is een foto te plaatsen.

9.5 Mobiele telefoons

Het gebruik van een mobiele telefoon of smartwatch door leerlingen tijdens lestijden, is alleen toegestaan na toestemming van de leraar. De telefoon/ smartwatch van de leerling gaat uit om 8.45 uur en mag weer aangezet worden vanaf 14.15 uur. Telefoons/smartwatches worden gedurende de dag in een kast bewaard. De school accepteert geen verantwoordelijkheid voor het zoekraken of voor vernielingen/beschadigingen aan mobiele telefoons/smartwatches en zal ook nimmer tot vergoeding van schade over gaan.

9.6 Gezonde school

Het is een fijne gewoonte dat een kind op school trakteert als hij jarig is. Daarbuiten willen we echter de algemene regel zoveel mogelijk handhaven dat er op school niet wordt gesnoept. We vinden het als school belangrijk dat kinderen een gezonde maaltijd en gezonde tussendoortjes eten. We willen daarom het eten van groente en fruit stimuleren.

9.7 Rookvrije school

De Schilderspoort is een rookvrije school. Dit betekent dat er zowel in de school als op het gehele schoolterrein niet gerookt mag worden. Deze regeling geldt voor personeel, leerlingen, ouders en bezoekers. Wij verzoeken u dringend om eveneens in het gebied aansluitend aan het schoolterrein, en waar leerlingen er zicht op hebben (bijvoorbeeld op de parkeerplaatsen) niet te roken.

9.8 Sponsorbeleid

Aan sponsoring zijn risico's verbonden. Leerlingen zijn een kwetsbare groep, ze zijn gemakkelijk te beïnvloeden.

Daarom is het belangrijk dat sponsoring zorgvuldig gebeurt. Het sponsorbeleid van de school is derhalve gebaseerd op het Sponsorconvenant voor het primair en voortgezet onderwijs. Enkele uitgangspunten hiervan zijn:

- Sponsoring moet verenigbaar zijn met de pedagogische en onderwijskundige taak en instelling van de Schilderspoort.
- Sponsoring mag niet de onderwijsinhoud en/of continuïteit van het onderwijs beïnvloeden.
- Het primaire onderwijsproces mag niet afhankelijk zijn van sponsormiddelen.

Voor meer informatie aangaande sponsoring kunt u zich wenden tot mevr. Dorine Vaes, directeur.

9.9 Sociaal Team / Loket WMO - Zevenaar

Indien nodig gaan we samen met u op zoek naar oplossingen voor zorg binnen uw eigen mogelijkheden of dicht bij huis. Als het nodig is schakelen we professionele of specialistische zorg in. Voor al uw vragen rond zorg en welzijn kunt u terecht bij het loket Maatschappelijke Ondersteuning. U kunt u zelf aanmelden, maar u kunt ook doorverwezen worden door bijvoorbeeld uw huisarts.

U kunt ook informatie vinden op: www.goedvoorelkaardeliemers.nl.

Gemeente Duiven

Sociaal Loket
Koning Willen-Alexanderplein 1
6921 ES Duiven
tel. 0316-279 111

Gemeente Westervoort

Sociaal Loket
Dorpsplein
6931 CZ Westervoort
tel. 026-317 99 11

Gemeente Zevenaar

Gebiedsteam Goed voor elkaar
Kerkstraat 27
6901 AA Zevenaar
tel. 0316-595 111

Gemeente Montferland

Sociaal Team Montferland
Bergvredestraat 10
6942 GK Didam
tel. 0316-291 374

9.10 Meldcode huiselijk geweld en kindermishandeling

Op school streven wij er elke dag naar dat kinderen zich veilig voelen. Wij voelen ons er ook verantwoordelijk voor dat kinderen een veilige thuissituatie hebben. Gelukkig is dit meestal het geval. Helaas telt dit niet voor alle kinderen. Om te zorgen voor veiligheid en de juiste hulp is het belangrijk dat signalen van huiselijk geweld en kindermishandeling goed in beeld zijn bij mensen die dagelijks met kinderen werken. Ook onze school ziet dit natuurlijk als een opdracht, want ook onze kinderen kunnen te maken krijgen met huiselijk geweld en kindermishandeling.

Vanaf 1 januari 2019 zijn we wettelijk verplicht om het afwegingskader van de meldcode te hanteren.

Het verplichte gebruik van een meldcode staat in de Wet verplichte meldcode huiselijk geweld en kindermishandeling www.rijksoverheid.nl/onderwerpen/huiselijk-geweld/meldcode

Door de meldcode komen signalen en vermoedens van huiselijk geweld of kindermishandeling eerder en sneller in beeld bij Veilig Thuis. Samen met Veilig Thuis wordt gekeken hoe we zo snel mogelijk hulp in kunnen schakelen. Dit kan zowel door de school zelf als door Veilig Thuis ingezet worden.

Met het gebruiken van de aangepaste Meldcode werken we samen met u als ouders en Veilig Thuis aan een betere aanpak van huiselijk geweld en kindermishandeling.

Stappenplan verbeterde meldcode

Als school doorlopen wij de stappen van de meldcode als wij vermoedens hebben van huiselijk geweld of kindermishandeling. Het gaat hierbij om vermoedens van verbaal geweld, fysiek geweld, psychisch of seksueel geweld en vermoedens van verwaarlozing.

Aandachtsfunctionaris Meldcode huiselijk geweld en kindermishandeling

De Schilderspoort heeft een aandachtsfunctionaris huiselijk geweld. Bij signalen van mishandeling of huiselijk geweld heeft de directeur van de school altijd overleg met de aandachtsfunctionaris om samen te kijken welke stappen er genomen moeten worden. De aandachtsfunctionaris huiselijk geweld en kindermishandeling van de Schilderspoort is de schoolmaatschappelijk werker.

Mocht u in uw omgeving signalen krijgen van huiselijk geweld of kindermishandeling dan kunt u altijd contact opnemen met Veilig thuis. Hier kunt u (anoniem) vragen stellen wat te doen met deze signalen. U kunt Veilig Thuis bereiken via tel. 0800-2000.

9.11 Stichting Leergeld de Liemers

Steeds meer gezinnen hebben moeite om de sportclub of muzieklus van hun kinderen te betalen. Wanneer deze gezinnen niet in aanmerking komen voor bijzondere bijstand of een andere (gemeentelijke) voorziening, kunnen zij – mits aan de criteria wordt voldaan – rekenen op de steun van Stichting Leergeld de Liemers. De kosten worden in dat geval gedeeltelijk of tot een bepaald maximum door Stichting Leergeld de Liemers vergoed. Want alle kinderen mogen meedoen en hebben recht op een sociaal leven.

Stichting Leergeld de Liemers werkt met vrijwilligers die op huisbezoek komen om samen met de aanvrager de mogelijkheden te bespreken, maar ook om na te gaan of andere bestaande voorzieningen bekend zijn en eventueel daarnaar te verwijzen. Stichting Leergeld behandelt de aanvraag in alle vertrouwelijkheid.

Voor wie is Stichting Leergeld de Liemers bedoeld?

Stichting Leergeld richt zich op ouders/verzorgers van schoolgaande kinderen in de leeftijd van 4 tot 18 jaar;

- met een laag inkomen
- woonachtig in de gemeenten Zevenaar, Duiven, Westervoort en Montferland.

Wat mag u van Stichting Leergeld de Liemers verwachten?

Stichting Leergeld de Liemers verwijst in eerste instantie naar wettelijk voorliggende voorzieningen, indien aanwezig. Daarnaast biedt de stichting hulp door contributies, fietsen (onder voorwaarde), sportuitrusting, etc. te betalen.

Meer informatie kunt u vinden op: www.leergelddeliemers.nl.

Aanvragen kunnen worden ingediend bij:

Stichting Leergeld de Liemers

Postbus 192

6900 AD Zevenaar

tel: 0316-764 000 (di-wo-do 10.00-12.00 uur)

óf per e-mail: info@leergelddeliemers.nl

10. KWALITEITSZORG

Binnen de Schilderspoort wordt kwaliteitszorg als een belangrijk aspect van de totale zorg en ondersteuning gezien. De cyclus van kwaliteitszorg bestaat uit het beschrijven van de eigen kwaliteit, het systematisch bewaken én verbeteren ervan. In deze cyclus vindt ook evaluatie plaats, maar dan gerelateerd aan de eigen kwaliteitscriteria.

Dit houdt in dat wij met vaste regelmaat, via een drietal instrumenten, onze kwaliteit in kaart brengen, te weten via:

- Oudervragenlijst
- Zelfevaluatie instrument
- Systeem van kwaliteitszorg “Werken met Kwaliteitskaarten”.

De hieruit voortvloeiende gegevens worden geanalyseerd en vertaald in actiepunten die leiden tot (school-) ontwikkelingsactiviteiten. In het jaarplan zijn alle ontwikkelingen en beleidsstukken terug te vinden.

Onze speerpunten voor de komende periode zijn:

- Verdere verbetering van onze aanpak op het gebied van gedrag middels SWPBS
- Borging van de woordenschatprogramma's Logo 3000 en Schooltaal.
- Cultuureducatie
- Implementatie van de methode Engels
- Verdere uitdieping van het thematisch onderwijs
- Samenwerking met het Voortgezet Onderwijs in verband met het optimaliseren van de doorgaande lijn
- Hoogbegaafdheid is een speerpunt binnen het samenwerkingsverband.
- Extra ondersteuning en begeleiding op het Leerplein+; extra uren onderwijsassistent, orthopedagoog, IB-er en logopedist. Dit alles op basis van de gelden van het Nationaal Programma Onderwijs.

In de nieuwsbrieven wordt u op de hoogte gehouden van de onderwijskundige ontwikkelingen.



11. ADRESSEN

SBO de Schilderspoort

Adres Mercurion 36, 6903 PZ Zevenaar
Telefoon 0316-527249
E-mail info@schilderspoort.nl
Website www.schilderspoort.nl

Dorine Vaes

Functie directeur-bestuurder SBO de Schilderspoort
Telefoon 026-3337962 of 06-15274870
E-mail d.vaes@schilderspoort.nl

Iris Kooi

Functie teamleider benedenbouw SBO de Schilderspoort
Telefoon 0316-527249 of 06-81346997
E-mail i.kooi@schilderspoort.nl

Rogier Bekkenutte

Functie teamleider bovenbouw SBO de Schilderspoort
Telefoon 0544-351446 of 06-23619800
E-mail r.bekkenutte@schilderspoort.nl

Vacture

Functie intern vertrouwenspersoon, aandachtsfunctionaris (kinder)mishandeling en schoolmaatschappelijk werker
Telefoon 0316-527249

Edith van Gils

Functie intern vertrouwenspersoon en leerkracht
Telefoon 0316-527249 of 06-15258852
E-mail e.vangils@schilderspoort.nl

Samenwerkingsverband de Liemers-po

Stichting Samenwerkingsverband de Liemers po
Adres Mercurion 36, 6903 PZ Zevenaar
Telefoon 0316-341618
E-mail info@swvdeliemers-po.nl
Website www.swvdeliemers-po.nl

Sociaal Loket Gemeente Zevenaar

Gebiedsteam Goed voor elkaar
Adres Kerkstraat 27, 6901 AA Zevenaar
Telefoon 0316-595 111
Website www.zevenaar.nl/gebiedsteams

Sociaal Loket Gemeente Duiven

Adres Koning Willem-Alexanderplein 1, 6921 ES Duiven
Telefoon 0316-279 111
Website www.duiven.nl/sociaal-loket

Sociaal Team Gemeente Montferland

Adres Bergvredestraat 10, 6942 GK Didam
Telefoon tel. 0316-291 374
Website www.montferland.info/sociaal-team-jeugd

Sociaal Loket Gemeente Westervoort

Adres Dorpsplein, 6931 CZ Westervoort
Telefoon 026-317 99 11
Website www.westervoort.nl/sociaal-loket-westervoort

Gezondheidszorg Gelderland Midden

Telefoon 026-3773805
E-mail ggd@vggm.nl
Website www.vggm.nl

Stichting Leergeld de Liemers

Telefoon 0316- 76 40 00
E-mail: info@leergelddeliemers.nl
Website www.leergelddeliemers.nl

Externe vertrouwenspersoon

Mevr. Chiene Hulst

Telefoon 06-45434266
E-mail chienehulst@externevertrouwenpersonen.nl

Landelijke Commissie Geschillen

Adres Postbus 85191, 3508 AD UTRECHT
Telefoon 030 – 2809590
E-mail info@onderwijsgeschillen.nl
Website www.onderwijsgeschillen.nl

Centraal Meldpunt Vertrouwensinspecteur Onderwijs

Telefoon 0900 - 111 3 111 (lokaal tarief)

Inspectie van het Onderwijs

Telefoon 088-669 60 00
Website www.onderwijsinspectie.nl

Onderwijs aan Zieke Leerlingen IJsselgroep

Telefoon 088– 0931880
Website www.ozl.nu

12. LIJST VAN AFKORTINGEN

BaO	Basisonderwijs
COZL	Consulent Onderwijs aan Zieke Leerlingen
Cico	Check in / check out
CLO	Commissie Leerling Ondersteuning
CvB	Commissie van Begeleiding
CJG	Centrum voor Jeugd en gezin
GSO	Groepsgewijs Schoolonderzoek
GGZ	Geestelijke Gezondheidszorg
IB	Intern Begeleider
JJG	Jeugdbescherming en Jeugdhulpverlening
LOVS	Leerling Onderwijs Volg Systeem
LWOO	Leerweg Ondersteunend Onderwijs
MBO	Middelbaar Beroepsonderwijs
MR	Medezeggenschapsraad
NME	Natuur- en Milieu Educatie
OPP	Ontwikkelingsperspectief
OV	Ouder Vereniging
PAD	Programma Alternatieve Denkstrategieën
PO	Primair Onderwijs
PON	Personeelscluster Oost-Nederland
SO	Schoolondersteuningsprofiel
SOP	Speciaal Onderwijs
SBO	Speciale school voor Basisonderwijs
SWPBS	Schoolwide Positive Behavior Support
SWV	Samenwerkingsverband
TLV	Toelaatbaarheidsverklaring
VIB	Video-Interactie Begeleiding
VMBO	Vorbereidend Middelbaar Beroepsonderwijs
VSO	\Voortgezet Speciaal Onderwijs